



แผนเสริมสร้างความสัมพันธ์กับชุมชน
คณะมนุษยศาสตร์และสังคมศาสตร์ มหาวิทยาลัยราชภัฏนครสวรรค์
ประจำปีงบประมาณ 2564

คำนำ

พระราชบัญญัติมหาวิทยาลัยราชภัฏ พ.ศ. 2547 มาตรา 7 และมาตรา 8 โดยสรุปรวมระบุว่า ให้มหาวิทยาลัยราชภัฏเป็นสถาบันอุดมศึกษาที่แสวงหาความเป็นเลิศทางวิชาการบนพื้นฐานภูมิปัญญาของท้องถิ่น ภูมิปัญญาไทย และภูมิปัญญาสากล ส่งเสริมและสร้างสรรค์การเรียนรู้ตลอดชีวิต เพื่อให้คนในท้องถิ่นรู้เท่าทันการเปลี่ยนแปลง สร้างความร่วมมือระหว่างมหาวิทยาลัย ชุมชน องค์กรปกครองส่วนท้องถิ่น และองค์กรอื่น ๆ ทั้งในและต่างประเทศ เพื่อการพัฒนาท้องถิ่น บำรุงและรักษาการใช้ประโยชน์จากทรัพยากรธรรมชาติและสิ่งแวดล้อมอย่างสมดุลและยั่งยืน โดยศึกษาและส่งเสริมวิชาการและวิชาชีพชั้นสูง สอน วิจัย ให้บริการวิชาการ ปรับปรุงถ่ายทอดและพัฒนาเทคโนโลยี ทำนุบำรุงศิลปะและวัฒนธรรม ศึกษา ส่งเสริม และสืบสานโครงการอันเนื่องมาจากแนวพระราชดำริ

จาก พ.ร.บ. มหาวิทยาลัยราชภัฏฉบับดังกล่าว ทำให้มหาวิทยาลัยราชภัฏทั้งหมด 38 แห่ง มีพันธานในการพัฒนามหาวิทยาลัยราชภัฏให้เป็นไปเพื่อการพัฒนาท้องถิ่น อีกทั้ง เป็นการสนองพระราชกระแสรับสั่งของพระบาทสมเด็จพระเจ้าอยู่หัวรัชกาลที่ 9 ที่รับสั่งให้มหาวิทยาลัยราชภัฏทำใน 3 เรื่องใหญ่ ๆ คือ 1) ให้มหาวิทยาลัยราชภัฏเป็นมหาวิทยาลัยเพื่อการพัฒนาท้องถิ่น 2) ให้มหาวิทยาลัยราชภัฏผลิตและพัฒนาครู และ 3) ให้มหาวิทยาลัยราชภัฏศึกษาและส่งเสริมโครงการพระราชดำริ และนำไปปฏิบัติให้เกิดผลอย่างเป็นรูปธรรมเพื่อประโยชน์สุขของประชาชนโดยรวม

มหาวิทยาลัยราชภัฏนครสวรรค์ ได้น้อมนำพระราโชบายดังกล่าวมากำหนดเป็นแผนยุทธศาสตร์มหาวิทยาลัยเพื่อการพัฒนาท้องถิ่นระยะ 20 ปี (พ.ศ. 2560 – 2579) โดยมี 4 ยุทธศาสตร์หลัก คือ 1) การพัฒนาท้องถิ่น 2) การผลิตและพัฒนาครู 3) การยกระดับคุณภาพการศึกษา และ 4) การพัฒนาระบบบริหารจัดการ โดยมหาวิทยาลัยราชภัฏนครสวรรค์ มีนโยบายให้หน่วยงานภายในทุกภาคส่วนได้ปฏิบัติราชการเป็นไปภายใต้กรอบแผนพัฒนาเดียวกัน

คณะมนุษยศาสตร์และสังคมศาสตร์ เป็นหน่วยหนึ่งของมหาวิทยาลัยราชภัฏนครสวรรค์ ที่ได้มุ่งเน้น ตะหนัก และให้ความสำคัญกับการนำแผนพัฒนาดังกล่าวมาขับเคลื่อนเพื่อสร้างความร่วมมือระหว่างมหาวิทยาลัยกับชุมชน โดยเข้าไปมีบทบาทสำคัญในฐานะองค์กรทางวิชาการ เพื่อศึกษา วิจัย และบริการ ทั้งภาครัฐ เอกชน และภาคประชาชน เพื่อให้เกิดพัฒนาอย่างยั่งยืนทั้งในด้านคุณภาพชีวิต การฟื้นฟูและการอนุรักษ์ทรัพยากรธรรมชาติและสิ่งแวดล้อม และภูมิปัญญาท้องถิ่น แผนเสริมสร้างความสัมพันธ์กับชุมชน จึงเป็นส่วนหนึ่งของคณะมนุษยศาสตร์และสังคมศาสตร์ เพื่อพัฒนาให้เป็นที่ตามวัตถุประสงค์และเป้าหมายที่ตั้งไว้

คณะมนุษยศาสตร์และสังคมศาสตร์

มหาวิทยาลัยราชภัฏนครสวรรค์

สารบัญ

	หน้า
คำนำ	ก
สารบัญ	ข
สารบัญ (ต่อ)	ค
ส่วนที่ 1 ส่วนนำ	1
ประวัติความเป็นมา	1
ปรัชญา วิสัยทัศน์ พันธกิจ	3
ทำเนียบผู้บริหาร/คณะกรรมการประจำคณะ	4
โครงสร้างการบริหารงานภายในคณะ	5
คณะกรรมการประจำคณะมนุษยศาสตร์และสังคมศาสตร์	7
คณะผู้บริหารคณะมนุษยศาสตร์และสังคมศาสตร์	7
วัตถุประสงค์	9
ค่านิยมหลัก	9
เอกลักษณ์	10
อัตลักษณ์	11
ส่วนที่ 2 ยุทธศาสตร์มหาวิทยาลัยราชภัฏเพื่อการพัฒนาท้องถิ่น ระยะ 20 ปี (พ.ศ. 2560 - 2579)	12
วิสัยทัศน์	12
พันธกิจ	12
ยุทธศาสตร์ที่ 1 การพัฒนาท้องถิ่น	12
ยุทธศาสตร์ที่ 2 การผลิตและพัฒนาครู	13
ยุทธศาสตร์ที่ 3 การยกระดับคุณภาพการศึกษา	14
ยุทธศาสตร์ที่ 4 การพัฒนาระบบบริหารจัดการ	16
ส่วนที่ 3 ประเด็นยุทธศาสตร์และการเชื่อมโยงประเด็นยุทธศาสตร์มหาวิทยาลัยราชภัฏนครสวรรค์	17
ประเด็นยุทธศาสตร์ที่ 1 การยกระดับคุณภาพและมาตรฐานการผลิตบัณฑิต	17
แบบการพลิกโฉมมหาวิทยาลัย (Reinventing Universities) ให้มีคุณภาพ	
สร้างสรรค์สังคมและประเทศชาติ	
ประเด็นยุทธศาสตร์ที่ 2 การสร้างสรรค์การวิจัยเชิงพาณิชย์ พัฒนานวัตกรรม	18
และพันธกิจสัมพันธ์เพื่อการพัฒนาท้องถิ่นอย่างยั่งยืน	
ประเด็นยุทธศาสตร์ที่ 3 การยกระดับมาตรฐาน การผลิตและพัฒนาครูและบุคลากร	18
ทางการศึกษาเพื่อการเรียนรู้ตลอดชีวิต	
ประเด็นยุทธศาสตร์ที่ 4 การพัฒนาประสิทธิภาพของระบบบริหารจัดการให้เป็น	19
มหาวิทยาลัยแห่งนวัตกรรมเพื่อการพัฒนาท้องถิ่นสู่มาตรฐานสากล	

สารบัญ (ต่อ)

	หน้า
ประเด็นยุทธศาสตร์ที่ 5 การยกระดับและการพลิกโฉมมหาวิทยาลัย (Reinventing Universities) ให้เป็นมหาวิทยาลัยเพื่อการพัฒนาท้องถิ่น สู่มาตรฐานสากล	20
แสดงความเชื่อมโยงระหว่างเป้าประสงค์เชิงยุทธศาสตร์ ประเด็นยุทธศาสตร์ และกลยุทธ์	21
ส่วนที่ 4 การวิเคราะห์สภาพแวดล้อมของแผนเสริมสร้างความสัมพันธ์กับชุมชน คณะมนุษยศาสตร์และสังคมศาสตร์ มหาวิทยาลัยราชภัฏนครสวรรค์ ประจำปีงบประมาณ 2564	24
หลักการและเหตุผล	24
วัตถุประสงค์	24
ตัวบ่งชี้วัดความสำเร็จ	24
ยุทธศาสตร์ที่ 1 การพัฒนาท้องถิ่น (ส่วนของยุทธศาสตร์มหาวิทยาลัยราชภัฏ เพื่อการพัฒนาท้องถิ่น)	24
เป้าหมาย (ส่วนของยุทธศาสตร์มหาวิทยาลัยราชภัฏเพื่อการพัฒนาท้องถิ่น)	24
กลยุทธ์ (ส่วนของยุทธศาสตร์มหาวิทยาลัยราชภัฏเพื่อการพัฒนาท้องถิ่น)	24
ประเด็นยุทธศาสตร์ที่ 2 การสร้างสรรค์การวิจัยเชิงพาณิชย์ พัฒนานวัตกรรม และพันธกิจสัมพันธ์เพื่อการพัฒนาท้องถิ่นอย่างยั่งยืน (ส่วนของมหาวิทยาลัย)	25
เป้าประสงค์เชิงยุทธศาสตร์ (ส่วนของมหาวิทยาลัย)	25
เป้าประสงค์ (ส่วนของมหาวิทยาลัย)	25
ตัวชี้วัดเป้าประสงค์ (ส่วนของมหาวิทยาลัย)	25
กลยุทธ์ (ส่วนของมหาวิทยาลัย)	25
ส่วนที่ 5 แผนเสริมสร้างความสัมพันธ์กับชุมชน คณะมนุษยศาสตร์และสังคมศาสตร์ มหาวิทยาลัยราชภัฏนครสวรรค์ ประจำปีงบประมาณ 2564	26
เป้าประสงค์	26
กลยุทธ์	26
ด้านเศรษฐกิจ	26
ด้านสังคม	28
ด้านสิ่งแวดล้อม	30
ด้านการศึกษา	31
ตารางแสดงช่วงระยะเวลาการจัดโครงการ/กิจกรรม และปฏิทินการใช้จ่ายงบประมาณ	34

บทที่ 1 ส่วนนำ

ประวัติความเป็นมา

ชื่อคณะ คณะมนุษยศาสตร์และสังคมศาสตร์ มหาวิทยาลัยราชภัฏนครสวรรค์
ที่ตั้ง 398 หมู่ 9 ถ.สวรรค่วิถี ต.นครสวรรค์ตก อ.เมือง จ.นครสวรรค์ 60000
สีประจำคณะ ส้ม – แสด

ดอกไม้ประจำคณะ แคนแสด

คณะมนุษยศาสตร์และสังคมศาสตร์ มหาวิทยาลัยราชภัฏนครสวรรค์ จัดตั้งขึ้นเมื่อ พ.ศ. 2518 โดยมีวัตถุประสงค์ของการจัดตั้งคณะวิชามนุษยศาสตร์และสังคมศาสตร์ วิทยาลัยครูนครสวรรค์ คือ

1. ให้การศึกษาขั้นพื้นฐานหมวดศิลปศาสตร์และวัฒนธรรมแก่นักศึกษาของสถาบัน เพื่อให้ได้บัณฑิตที่มีคุณสมบัติที่สังคมพึงประสงค์

2. ผลิตบัณฑิตในสาขาวิชาสังกัดคณะวิชามนุษยศาสตร์และสังคมศาสตร์ ในระดับอนุปริญญา และปริญญาตรี เพื่อสนองตอบความต้องการกำลังคนในสังคม และเพื่อเสริมสร้างคุณค่าของมนุษย์ให้สูงส่งในการดำเนินชีวิต และสร้างความเจริญให้แก่สังคมที่อาศัย

3. เป็นแหล่งในการค้นคว้าวิจัย และพัฒนาวิชาการด้านมนุษยศาสตร์เชิงวิชาการให้แก่ชุมชนในเขตจังหวัดนครสวรรค์ อุทัยธานี และชัยนาท (สถาบันราชภัฏนครสวรรค์, 2536 : 25)

การพัฒนาของคณะวิชามนุษยศาสตร์และสังคมศาสตร์ มุ่งเน้นใน 3 ประเด็น คือ “พัฒนาคน พัฒนาวิชาการ และพัฒนากายภาพ”

1. การพัฒนาคน หมายถึง การพัฒนาคณาจารย์ เจ้าหน้าที่บุคลากร และนักศึกษาให้มีศักยภาพตามแนวทาง และหน้าที่ของตน

2. การพัฒนาวิชาการ ได้แก่ การพัฒนาหลักสูตร การพัฒนางานวิจัย การสร้างผลงานทางวิชาการ รวมถึงการบริการวิชาการแก่ชุมชน และงานทำนุบำรุงศิลปวัฒนธรรม

3. การพัฒนากายภาพ หมายถึง การจัดหาอาคารสถานที่ และเครื่องมือประกอบการปฏิบัติการของทุกสาขาวิชาให้เพียงพอ

งบประมาณและกิจกรรมในแต่ละปีการศึกษาได้ถูกกำหนดโดยแนวทางข้างต้น เพื่อให้เกิดการพัฒนาทุกด้านในสัดส่วนที่เหมาะสม ทั้งนี้ เพื่อให้ผู้ที่เรียนจบจากคณะวิชามนุษยศาสตร์และสังคมศาสตร์ เป็นผู้ที่คิดเป็น ทำเป็น แก้ปัญหาเป็น และมีคุณธรรมประกอบกันโดยมีภูมิหลัง ดังนี้

พุทธศักราช	การดำเนินการ
พ.ศ. 2518	เปิดสอนหลักสูตรระดับปริญญาตรีตามพระราชบัญญัติวิทยาลัยครู พ.ศ. 2518
พ.ศ. 2521	เปิดสอนโครงการอบรมครูและบุคลากรทางการศึกษาประจำการ (อ.ค.ป)
พ.ศ. 2528	เปิดรับนักศึกษาภาคปกติ สาขาครุศาสตรบัณฑิต (ค.บ.4 ปี) วิชาเอกสังคมศึกษา ภาษาอังกฤษ ภาษาไทย นาฏศิลป์ ศิลปะ และภูมิศาสตร์ตามลำดับ เปิดรับ นักศึกษาระดับปริญญาตรี 2 ปีหลังโดยรับผู้สำเร็จการศึกษาระดับ ป.กศ.
พ.ศ. 2525	มีการแก้ไขเพิ่มเติมพระราชบัญญัติวิทยาลัยครู พ.ศ. 2518 คือ พระราชบัญญัติวิทยาลัยครู (ฉบับที่ 2 พ.ศ. 2527) ประเด็นสำคัญในการเปลี่ยนแปลงคือ ให้การศึกษาวិชาการในสาขาวิชาต่าง ๆ ซึ่งทำให้คณะวิชาผลิตบัณฑิตถึงระดับปริญญาตรีในสาขาวิชาต่าง ๆ นอกเหนือจากปริญญาตรีครุศาสตรที่เปิดสอน มาตั้งแต่ปี พ.ศ. 2518
พ.ศ. 2527	เปิดรับนักศึกษาระดับอนุปริญญาตรีศิลปศาสตร์ (อ.ศศ.) วิชาดนตรี
พ.ศ. 2529	เปิดรับนักศึกษาในโครงการจัดการศึกษา สำหรับบุคลากร ประจำการ (กศ.บป.) ในระดับอนุปริญญาและปริญญาตรี สาขาครุศาสตร์ และศิลปศาสตร์ โดยเปิดรับนักศึกษาในโปรแกรมวิชาการพัฒนาชุมชน
พ.ศ. 2531	เปิดรับนักศึกษาในโปรแกรมวิชาดนตรี ภาษาอังกฤษธุรกิจและวัฒนธรรม ศึกษาในสาขาศิลปศาสตร์ระดับ อ.ศศ. และ ศศ.บ. ในส่วนสาขาครุศาสตร์ ยังคงเปิดรับนักศึกษาในวิชาเอกต่าง ๆ เหมือนเดิม
พ.ศ. 2538	ประกาศใช้พระราชบัญญัติ สถาบันราชภัฏ เมื่อวันที่ 24 ม.ค. พ.ศ. 2538 มีผลให้เกิดการเปลี่ยนแปลงการบริหารงานครั้งใหญ่อีกครั้งหนึ่ง คณะวิชา มนุษยศาสตร์และสังคมศาสตร์จึงเปลี่ยนชื่อเป็น "คณะมนุษยศาสตร์ และสังคมศาสตร์" และผู้ดำรงตำแหน่งบริหารคณะ ให้ใช้คำว่า "คณบดี" เมื่อวันที่ 25 ม.ค. พ.ศ. 2538
พ.ศ. 2543	เปิดรับนักศึกษาในโครงการ การศึกษาสำหรับเยาวชน (กศ.ยช)
พ.ศ. 2544	เปิดรับนักศึกษาโปรแกรมวิชาศิลปกรรม (ออกแบบประยุกต์ศิลป์) สาขาศิลปศาสตร์ และเปิดรับนักศึกษา โปรแกรมวิชาภาษาอังกฤษ เพื่อการสื่อสารทางธุรกิจ (หลักสูตรนานาชาติ) สาขาวิชาศิลปศาสตร์

พุทธศักราช	การดำเนินการ
พ.ศ. 2545	เปิดรับนักศึกษาโปรแกรมวิชาภาษาไทย สาขาวิชาศิลปศาสตร์
พ.ศ. 2546	เปิดรับนักศึกษาโปรแกรมวิชานิติศาสตร์
พ.ศ. 2548	เปลี่ยนสถานภาพจากสถาบันราชภัฏนครสวรรค์ เป็นมหาวิทยาลัยราชภัฏนครสวรรค์ มีการปรับโครงสร้างการบริหารคณะ
พ.ศ. 2549	เปิดรับนักศึกษาจากสาธารณรัฐประชาชนจีน โปรแกรมวิชาภาษาไทย ตามโครงการความร่วมมือกับวิทยาลัยการอาชีพและเทคโนโลยีหนานหนิง
พ.ศ. 2552	เปิดรับนักศึกษาจากสาธารณรัฐประชาชนจีน โปรแกรมวิชาภาษาไทย ตามโครงการความร่วมมือกับวิทยาลัยนานาชาติทาเลนต์ กวางสี
พ.ศ. 2552	เปิดรับนักศึกษาสาขาวิชาภูมิศาสตร์ สาขาวิชาภูมิสารสนเทศเพื่อการพัฒนา
พ.ศ. 2554	เปิดรับนักศึกษาระดับปริญญาโท หลักสูตรศิลปศาสตรมหาบัณฑิต สาขาการบริหารเพื่อการพัฒนาท้องถิ่น
พ.ศ. 2556	เปิดรับนักศึกษาสาขาวิชาประวัติศาสตร์ สาขาวิชาศิลปกรรม
พ.ศ. 2562	เปิดหลักสูตรครุศาสตร์บัณฑิต สาขาวิชาดนตรีศึกษา และสาขาวิชาศิลปศึกษา

ปรัชญา

ผลิตบัณฑิตให้มีปัญญา สร้างคุณภาพคู่คุณธรรม นำวิชาการสู่การพัฒนาท้องถิ่น

วิสัยทัศน์

เป็นผู้นำทางวิชาการ มุ่งเน้นให้บริการการศึกษาที่หลากหลาย โดยนำองค์ความรู้ทางวิชาการงานวิจัย การทำนุบำรุงศิลปวัฒนธรรม ภูมิปัญญาท้องถิ่น สู่การบูรณาการการเรียนการสอนเพื่อสร้างความเข้มแข็งของสังคม ชุมชนอย่างยั่งยืน และเป็นที่ยอมรับในระดับสากล

พันธกิจ

คณะมนุษยศาสตร์และสังคมศาสตร์มีพันธกิจในการพัฒนาคณะในด้านต่าง ๆ ดังนี้

1. ผลิตบัณฑิตให้มีคุณภาพตามมาตรฐานวิชาการและวิชาชีพ ที่สอดคล้องกับความต้องการของท้องถิ่น การเปลี่ยนแปลงทางสังคม ประเทศชาติและประชาคมอาเซียน

2. สร้างงานวิจัยที่มีคุณภาพ เสริมสร้างองค์ความรู้ และนวัตกรรมสู่ความเป็นผู้นำในการพัฒนาท้องถิ่นให้เข้มแข็งอย่างยั่งยืนและได้มาตรฐานระดับสากล
3. บริการวิชาการ ถ่ายทอดนวัตกรรมและเทคโนโลยี และสืบสานโครงการอันเนื่องมาจากพระราชดำริสู่ท้องถิ่นและสังคม
4. ทำนุบำรุงศิลปะและวัฒนธรรม ภูมิปัญญาของท้องถิ่นและสร้างองค์ความรู้ทางวัฒนธรรมสู่ระดับชาติและนานาชาติ
5. พัฒนาบุคลากรทางการศึกษา ให้มีคุณภาพมาตรฐานวิชาชีพและยกระดับคณะฯ ให้เป็นผู้นำด้านพัฒนาคุณภาพบุคลากรทางการศึกษาสู่การปฏิบัติงานระดับสากล
6. พัฒนาระบบคุณภาพ และมาตรฐานการบริหารจัดการคณะฯ โดยมุ่งสู่ความเป็นเลิศโปร่งใสด้วยหลักธรรมาภิบาล และเป็นองค์กรแห่งความสุข

ทำเนียบผู้บริหาร/คณะกรรมการประจำคณะ

ผู้บริหารคณะมนุษยศาสตร์และสังคมศาสตร์ มหาวิทยาลัยราชภัฏนครสวรรค์

ตั้งแต่ พ.ศ. 2519-ปัจจุบัน จำนวนทั้งหมด 13 ท่าน ตามลำดับ ดังนี้

รายชื่อผู้บริหารคณะตั้งแต่อดีต-ปัจจุบัน

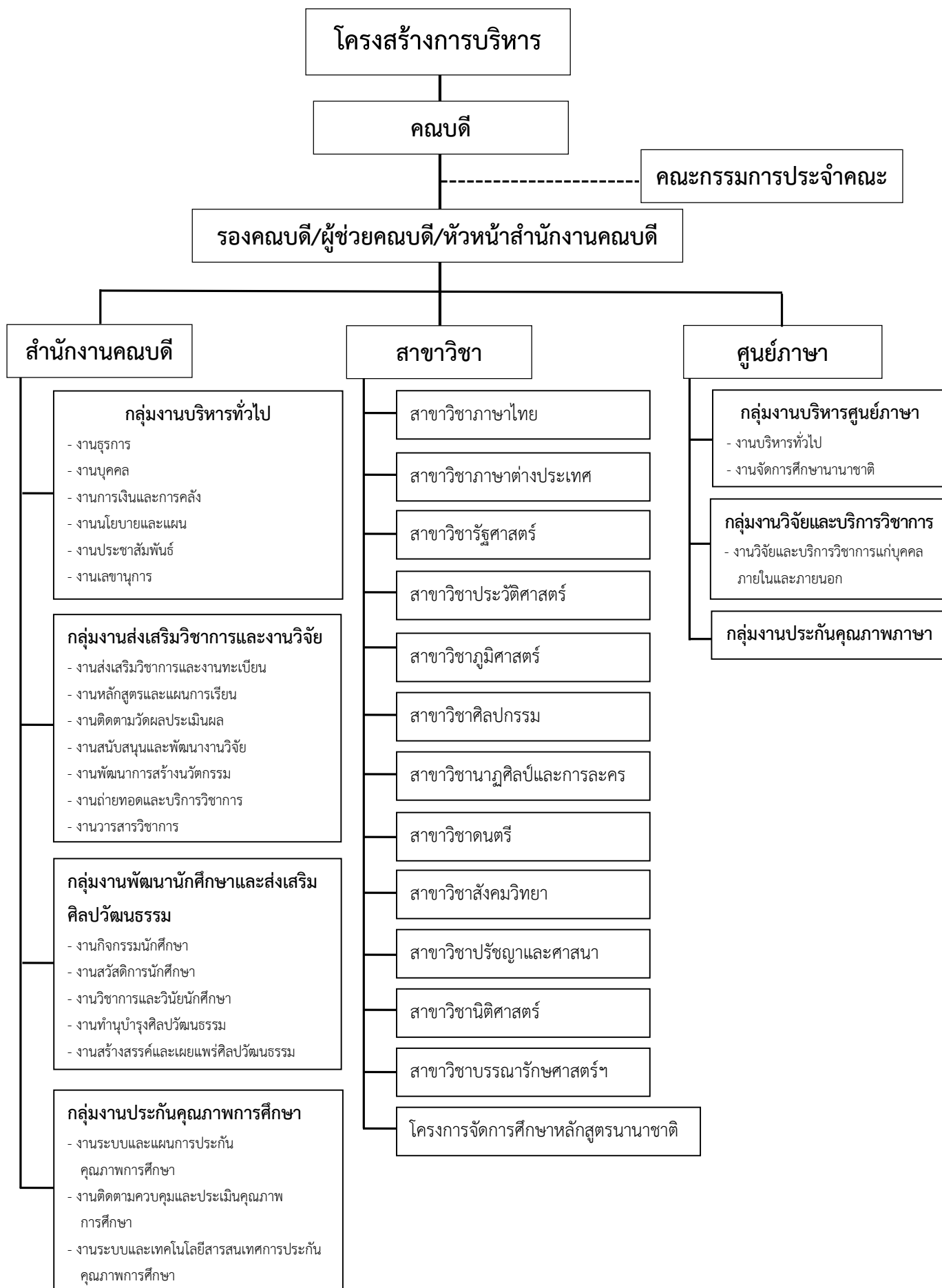
ลำดับ	ชื่อ-นามสกุล	ระยะเวลา
1.	อาจารย์วิเชียร อชินบุญวัฒน์	ดำรงตำแหน่งระหว่าง พ.ศ. 2519-2523
2.	อาจารย์สมเจต อ่ำรอด (อาจารย์ณัฐพงศ์ อ่ำรอดจตุทิพย์)	ดำรงตำแหน่งระหว่าง พ.ศ. 2523-2525
3.	ผู้ช่วยศาสตราจารย์แสวก ใจสะอาด	ดำรงตำแหน่งระหว่าง พ.ศ. 2525-2528
4.	ผู้ช่วยศาสตราจารย์เสนอ บุตรประดิษฐ์	ดำรงตำแหน่งระหว่าง พ.ศ. 2528-2532
5.	รองศาสตราจารย์บุญเรือง อินทวัฒน์	ดำรงตำแหน่งระหว่าง พ.ศ. 2532-2536
6.	ผู้ช่วยศาสตราจารย์ ดร.ไพศาล สรรสรวิสุทธิ์	ดำรงตำแหน่งระหว่าง พ.ศ. 2536-2538
7.	อาจารย์สมศักดิ์ ขวัญเมือง	ดำรงตำแหน่งระหว่าง พ.ศ. 2538-2541
8.	ผู้ช่วยศาสตราจารย์เสรี ชาเหลา	ดำรงตำแหน่งระหว่าง พ.ศ. 2541-2544
9.	ผู้ช่วยศาสตราจารย์เสรี ชาเหลา	ดำรงตำแหน่งระหว่าง พ.ศ. 2545-2547
10.	ผู้ช่วยศาสตราจารย์เสาวดี ธนวิภาคนนท์	ดำรงตำแหน่งระหว่าง พ.ศ. 2547-2551
11.	ดร.ประจักษ์ รอดอาวุธ	ดำรงตำแหน่งระหว่าง พ.ศ. 2552-2555
12.	ดร.พิสิษฐ์ จอมบุญเรือง	ดำรงตำแหน่งระหว่าง พ.ศ. 2556-2560
13.	ผู้ช่วยศาสตราจารย์ ดร.ภิญโญ ภูเทศ	ดำรงตำแหน่งระหว่าง พ.ศ. 2560-ปัจจุบัน

คณบดีทั้งหมดได้รับการคัดเลือกมาจากคณาจารย์ประจำในคณะมนุษยศาสตร์และสังคมศาสตร์ ให้ทำหน้าที่เป็นผู้บริหารคณะวิชา จึงมีหน้าที่ทั้งการบริหารงานทั่วไปและงานบริหารวิชาการ ตอบสนองนโยบายพันธกิจของมหาวิทยาลัย และเอกลักษณ์ของคณะนำพาองค์กรไปสู่ความมั่นคงและก้าวหน้า

โครงสร้างการบริหารงานภายในคณะมนุษยศาสตร์และสังคมศาสตร์

การบริหารงานภายในคณะมนุษยศาสตร์และสังคมศาสตร์นั้น มี “คณบดี” เป็นผู้บังคับบัญชารับผิดชอบ มีรองคณบดี หัวหน้าสำนักงาน หัวหน้าสาขาวิชา ซึ่งมีทั้งหมด 12 สาขาวิชา และ 1 หลักสูตรวิชา และศูนย์ภาษา แบ่งเป็น 3 กลุ่ม คือ กลุ่มภาษา กลุ่มมนุษยศาสตร์ กลุ่มสังคม และหลักสูตรวิชา ดังนี้

1. กลุ่มภาษา มี 2 สาขาวิชา 1 โครงการจัดการศึกษา คือ สาขาวิชาภาษาต่างประเทศ สาขาวิชาภาษาไทย และโครงการจัดการศึกษาหลักสูตรนานาชาติ
2. กลุ่มมนุษยศาสตร์ มี 5 สาขาวิชา คือ สาขาวิชาปรัชญาและศาสนา สาขาวิชาศิลปกรรม สาขาวิชาดนตรี สาขาวิชานาฏศิลป์และการละคร และสาขาวิชาบรรณารักษศาสตร์และสารสนเทศศาสตร์
3. กลุ่มสังคม มี 5 สาขาวิชา คือ สาขาวิชาสังคมวิทยา สาขาวิชาภูมิศาสตร์และสารสนเทศเพื่อการพัฒนา สาขาวิชาประวัติศาสตร์ สาขาวิชารัฐศาสตร์ และสาขาวิชานิติศาสตร์



คณะกรรมการประจำคณะมนุษยศาสตร์และสังคมศาสตร์

ลำดับที่	ชื่อ-นามสกุล	ตำแหน่ง
1.	ผู้ช่วยศาสตราจารย์ ดร.ภิญโญ ภูเทศ	ประธานกรรมการ
2.	ผู้ช่วยศาสตราจารย์ ดร.ชนิกา พรหมมาศ	รองประธานกรรมการ
3.	ผู้ช่วยศาสตราจารย์ ดร.อรทัย อินต๊ะไชยวงศ์	กรรมการ
4.	ผู้ช่วยศาสตราจารย์ไชยา อุชนะภัย	กรรมการ
5.	ผู้ช่วยศาสตราจารย์ ดร.วรภพ วงศ์รอด	กรรมการผู้แทนคณาจารย์
6.	ผู้ช่วยศาสตราจารย์ธนาภัสสร สุนธิรักษ์	กรรมการผู้แทนคณาจารย์
7.	นายปิยชาติ อ้นสุวรรณ	กรรมการผู้ทรงคุณวุฒิภายนอก
8.	ศาสตราจารย์.ดร.ณรงค์ชัย ปิฎกรัษต์	กรรมการผู้ทรงคุณวุฒิภายนอก
9.	นายเอกราช เอี่ยมเอื้อยุทธ	กรรมการผู้ทรงคุณวุฒิภายนอก
10.	นางสาวปัทมา คำประสิทธิ์	กรรมการและเลขานุการ

คณะผู้บริหารคณะมนุษยศาสตร์และสังคมศาสตร์

ลำดับที่	ชื่อ-นามสกุล	ตำแหน่ง
1.	ผู้ช่วยศาสตราจารย์ ดร.ภิญโญ ภูเทศ	คณบดี
2.	ผู้ช่วยศาสตราจารย์ ดร.ชนิกา พรหมมาศ	รองคณบดีฝ่ายวิชาการ
3.	ผู้ช่วยศาสตราจารย์ ดร.อรทัย อินต๊ะไชยวงศ์	รองคณบดีฝ่ายบริหาร
4.	ผู้ช่วยศาสตราจารย์ไชยา อุชนะภัย	รองคณบดีฝ่ายวางแผนและประกันคุณภาพ
5.	นางสาวปัทมา คำประสิทธิ์	รักษาการในตำแหน่งหัวหน้าสำนักงานคณบดี คณะมนุษยศาสตร์และสังคมศาสตร์ และ ดำรงตำแหน่งผู้ช่วยคณบดีคณะมนุษยศาสตร์ และสังคมศาสตร์

นโยบาย

คณะมนุษยศาสตร์และสังคมศาสตร์มีภารกิจในการขับเคลื่อนปรัชญา วิสัยทัศน์ และพันธกิจให้ลุล่วงไปได้ด้วยดีมีประสิทธิภาพและประสิทธิผลมีมาตรฐานภายใต้นโยบาย ดังต่อไปนี้

1. นโยบายด้านการจัดการเรียนการสอน : ส่งเสริมให้มีบรรยากาศการเรียนการสอน หรือสิ่งแวดล้อมในการเรียนรู้ของนักศึกษา ความพร้อมของห้องเรียน หลักสูตรมีความทันสมัยเข้ากับสภาวการณ์ปัจจุบัน สนับสนุนกิจกรรมและบริการแก่ผู้เรียนสู่ความเป็นเลิศทางวิชาการ โดยนำกระบวนการประกันคุณภาพการศึกษาเป็นกลไกในการบริหารที่เอื้อประโยชน์ต่อการพัฒนาการเรียนการสอนส่งเสริม การใช้เทคนิคการสอนที่เน้นผู้เรียนเป็นศูนย์กลาง (Active Learning) มีการบูรณาการศิลปวัฒนธรรม งานวิจัย และการบริการวิชาการสู่การเรียนการสอน

2. นโยบายด้านกิจกรรมการพัฒนานักศึกษา : ส่งเสริมและสนับสนุนการจัดกิจกรรม ช่วยเสริมทักษะการเรียนรู้ในศตวรรษที่ 21 เพื่อสร้างประสบการณ์และพัฒนาให้นักศึกษามีความพร้อมด้วยคุณลักษณะของบัณฑิตที่พึงประสงค์ โดยบูรณาการศิลปวัฒนธรรมกับกิจกรรมนักศึกษา ส่งเสริมการสร้างเครือข่ายในการทำกิจกรรมทางวิชาการให้กับนักศึกษาทั้งภายในสถาบันและระหว่างสถาบัน และส่งเสริมการจัดกิจกรรมให้บริการข้อมูลข่าวสาร ที่เป็นประโยชน์แก่นักศึกษาและศิษย์เก่า

3. นโยบายด้านการวิจัย : ส่งเสริม สนับสนุน และพัฒนาคุณภาพมาตรฐานการวิจัย และสืบสานโครงการอันเนื่องมาจากพระราชดำริ โดยสนับสนุนทุนวิจัย สำหรับนักวิจัยรุ่นใหม่ และพัฒนาศักยภาพนักวิจัย ให้ได้รับทุนวิจัยจากแหล่งทุนวิจัยภายนอกสถาบัน และมีความสามารถทำวิจัยที่มีผลกระทบและประโยชน์แก่สังคมตลอดจนสนับสนุนการเผยแพร่ผลงานวิจัยสู่สาธารณชน รวมถึงปริมาณผลงานวิจัยการอ้างอิงผลงานวิจัยรายได้จากการวิจัย และชื่อเสียงของคณะ ซึ่งประกอบด้วย ชื่อเสียงด้านการวิจัย จำนวนผลงานตีพิมพ์ต่ออาจารย์และนักศึกษา

4. นโยบายด้านการบริการวิชาการสู่สังคม : ส่งเสริมการบริการทางวิชาการ การถ่ายทอดองค์ความรู้สู่ชุมชนสังคมที่ตอบสนองความต้องการของสังคม และส่งเสริมการสร้างเครือข่ายความร่วมมือกับหน่วยงานภายนอกในการจัดทำบริการวิชาการแก่สังคม เพื่อให้ก่อเกิดรายได้ของคณะที่ได้รับการสนับสนุนทุนวิจัย และทุนการบริการวิชาการจากหน่วยงานทั้งภายในและภายนอก

5. นโยบายด้านการทำนุบำรุงศิลปวัฒนธรรม : ส่งเสริมการอนุรักษ์ ฟื้นฟู สืบสาน ศิลปวัฒนธรรม และภูมิปัญญาท้องถิ่น ส่งเสริมการพัฒนาศิลปวัฒนธรรมบนพื้นฐานภูมิปัญญาไทยสู่การสร้างนวัตกรรมด้านศิลปวัฒนธรรมที่ตอบสนองความต้องการของท้องถิ่นและสังคม และส่งเสริมการเผยแพร่ ศิลปวัฒนธรรมต่อสาธารณชน

6. นโยบายด้านการพัฒนาศักยภาพบุคลากร : ส่งเสริม สนับสนุน พัฒนาคุณภาพมาตรฐานอาจารย์และบุคลากรให้ได้รับการพัฒนาอย่างต่อเนื่องและเป็นระบบ มีศักยภาพทางด้านวิชาชีพและตำแหน่งทางวิชาการ และมีสมรรถนะได้มาตรฐานวิชาชีพตามสายงาน

7. **นโยบายด้านการบริหาร :** มีการสร้างวัฒนธรรมองค์กรการจักระบบการบริหารที่ดีให้มีคุณภาพ ได้มาตรฐาน โปร่งใส มีแนวทางการบริหารงานที่ชัดเจน มีความเป็นธรรมาภิบาล มีการจัดการความรู้เพื่อพัฒนาองค์กร และดำเนินงานโดยการมุ่งเน้นประสิทธิภาพและประสิทธิผลที่ให้ความสำคัญกับผลประโยชน์ของส่วนรวม

8. **นโยบายด้านการประกันคุณภาพการศึกษา :** ส่งเสริม สนับสนุน พัฒนาให้บุคลากรและ นักศึกษามีศักยภาพทั้งตระหนักถึงความสำคัญ และมีส่วนร่วมในการพัฒนาคุณภาพ และมาตรฐานการศึกษา สร้างวัฒนธรรมคุณภาพให้เป็นวัฒนธรรมขององค์กร

วัตถุประสงค์

1. เพื่อผลิตบัณฑิตให้มีคุณภาพตามมาตรฐานวิชาการและวิชาชีพ ที่สอดคล้องกับความต้องการของ ท้องถิ่น การเปลี่ยนแปลงทางสังคม ประเทศชาติและประชาคมอาเซียน
2. เพื่อสร้างงานวิจัยที่มีคุณภาพ เสริมสร้างองค์ความรู้ และนวัตกรรมสู่ความเป็นผู้นำในการพัฒนาท้องถิ่น ให้เข้มแข็งอย่างยั่งยืนและเป็นที่ยอมรับระดับสากล
3. เพื่อบริการวิชาการ ถ่ายทอดนวัตกรรมและเทคโนโลยี และสืบสานโครงการอันเนื่องมาจากพระราชดำริ ที่ตอบสนองความต้องการของท้องถิ่นและสังคม
4. เพื่อทำนุบำรุงศิลปะและวัฒนธรรม ภูมิปัญญาของท้องถิ่นและสร้างองค์ความรู้ทางวัฒนธรรมสู่ ระดับชาติและนานาชาติ
5. เพื่อพัฒนาบุคลากรทางการศึกษา ให้มีคุณภาพมาตรฐานวิชาชีพและยกระดับคณะฯ ให้เป็นผู้นำ ด้านพัฒนาคุณภาพบุคลากรทางการศึกษาสู่การปฏิบัติงานระดับสากล
6. เพื่อพัฒนาระบบคุณภาพ และมาตรฐานการบริหารจัดการคณะฯ โดยมุ่งสู่ความเป็นเลิศโปร่งใส ด้วยหลักธรรมาภิบาล และเป็นองค์กรแห่งความสุข

คำนิยามหลัก

HSS : Humanities and Social Sciences

H : Heedfully Learning = รู้ คือ การเรียนรู้อย่างตั้งใจ

S : Skill Development = เป็น คือ การพัฒนาทักษะวิชาชีพ

S : Smart Practice = เก่ง คือ การปฏิบัติงานอย่างมืออาชีพ

เอกลักษณ์

โดดเด่นด้านภาษา สร้างคุณค่าทางวัฒนธรรม นำวิชาการสู่ชุมชน

โดดเด่นด้านภาษา	หมายถึง	การให้ความสำคัญกับการผลิตบัณฑิตที่มีคุณภาพและการดำเนินการตามพันธกิจของมหาวิทยาลัย โดยมีสาขาภาษาไทยและสาขาภาษาต่างประเทศ เป็นกลไกในการขับเคลื่อน
สร้างคุณค่าทางวัฒนธรรม	หมายถึง	การให้ความสำคัญกับการผลิตบัณฑิตที่มีคุณภาพและการดำเนินการตามพันธกิจของมหาวิทยาลัย โดยมีสาขาที่เกี่ยวข้องกับวัฒนธรรม เช่น สาขาวิชาศิลปกรรม สาขาวิชาประวัติศาสตร์ สาขาวิชานาฏศิลป์และการละคร และสาขาวิชาปรัชญาและศาสนา เป็นกลไกในการขับเคลื่อนและส่งเสริมการเผยแพร่วัฒนธรรมต่อสาธารณชน
นำวิชาการสู่ชุมชน	หมายถึง	การให้ความสำคัญกับการผลิตบัณฑิตที่มีคุณภาพ และการดำเนินการตามพันธกิจของมหาวิทยาลัย โดยมีสาขาวิชาสังคมวิทยา สาขาวิชารัฐศาสตร์ สาขาวิชานิติศาสตร์ สาขาวิชาภูมิศาสตร์ฯ และสาขาวิชาบรรณารักษศาสตร์ฯ เป็นกลไกขับเคลื่อนนำวิชาการสู่การพัฒนาชุมชน เพื่อตอบสนองความต้องการของชุมชนท้องถิ่นหรือสังคม

อัตลักษณ์

เรียนรู้ชุมชนเป็นฐาน สืบสานวัฒนธรรม สร้างสรรค์ผลงานสู่สังคม

เรียนรู้ชุมชนเป็นฐาน	หมายถึง	มีองค์ความรู้ทางวิชาการและเป็นผู้มี ประสบการณ์ในศาสตร์สาขาวิชาและหลักสูตร ที่ตนเองศึกษาโดยใช้ชุมชนเป็นฐานการเรียนรู้ และบูรณาการกับท้องถิ่นและสังคม
สืบสานวัฒนธรรม	หมายถึง	มีความรู้ ความเข้าใจทุกมิติความหลากหลายของ วัฒนธรรมต่าง ๆ และสามารถเรียนรู้วัฒนธรรม องค์กรสมัยใหม่ทั้งระดับชาติและสากล
สร้างสรรค์ผลงานสู่สังคม	หมายถึง	มีความรู้ความเข้าใจในการปฏิบัติหน้าที่ในการ ทำงานร่วมกับชุมชนและสังคมได้เป็นอย่างดีมี ความพร้อมในการทำงานในสภาพแวดล้อมที่มี การเปลี่ยนแปลงทุกพื้นที่ของสังคม

ส่วนที่ 2

ยุทธศาสตร์มหาวิทยาลัยราชภัฏเพื่อการพัฒนาท้องถิ่น ระยะ 20 ปี (พ.ศ. 2560 - 2579)

วิสัยทัศน์

มหาวิทยาลัยราชภัฏเป็นสถาบันที่ผลิตบัณฑิตที่มี อัตลักษณ์ มีคุณภาพ มีสมรรถนะ และเป็นสถาบันหลักที่บูรณาการองค์ความรู้สู่นวัตกรรมในการพัฒนาท้องถิ่น เพื่อสร้างความมั่นคงให้กับประเทศ

พันธกิจ

1. ผลิตบัณฑิตให้มีคุณภาพ มีทัศนคติที่ดี เป็นพลเมืองดีในสังคม และมีสมรรถนะตามความต้องการของผู้ใช้บัณฑิต
2. วิจัยสร้างองค์ความรู้และนวัตกรรม ที่มีคุณภาพ และได้มาตรฐานเป็นที่ยอมรับ มุ่งเน้นการบูรณาการเพื่อนำไปใช้ประโยชน์ได้อย่างเป็นรูปธรรม
3. พัฒนาท้องถิ่นตามศักยภาพ สภาพปัญหา และความต้องการที่แท้จริงของชุมชน โดยการถ่ายทอดองค์ความรู้ เทคโนโลยี และน้อมนำแนวพระราชดำริสู่การปฏิบัติ
4. สร้างเครือข่ายความร่วมมือกับทุกภาคส่วนเพื่อการพัฒนาท้องถิ่น และเสริมสร้างความเข้มแข็งของผู้นำชุมชนให้มีคุณธรรม และความสามารถในการบริหารงาน เพื่อประโยชน์ต่อส่วนรวม
5. บริหารจัดการทรัพยากรภายในมหาวิทยาลัยอย่างมีประสิทธิภาพด้วยหลักธรรมาภิบาล พร้อมรองรับบริบทการเปลี่ยนแปลง เพื่อให้เกิดการพัฒนาอย่างต่อเนื่องและยั่งยืน

ยุทธศาสตร์ที่ 1 การพัฒนาท้องถิ่น

เป้าหมาย

1. ด้านเศรษฐกิจ
2. ด้านสังคม
3. ด้านสิ่งแวดล้อม
4. ด้านการศึกษา

กลยุทธ์

1. สร้างและพัฒนาความร่วมมือกับผู้ว่าราชการจังหวัดในการวางแผนพัฒนาเชิงพื้นที่ และดำเนินโครงการตามพันธกิจ และศักยภาพของมหาวิทยาลัยโดยกำหนดเป้าหมายเชิงปริมาณ และคุณภาพ รวมถึงกำหนดเวลา (Timeline) ในการดำเนินการทุกขั้นตอนอย่างเป็นรูปธรรม (ระยะสั้น ระยะกลาง และระยะยาว) ทั้งนี้ต้องได้รับความเห็นชอบจากผู้ว่าราชการจังหวัดด้วย
2. บูรณาการความร่วมมือในมหาวิทยาลัยและภายนอกมหาวิทยาลัย (ภาครัฐ ภาคเอกชน ภาคประชาสังคม) ในการดำเนินโครงการพัฒนาให้บรรลุตามเป้าหมายอย่างมีนัยสำคัญ
3. บูรณาการการจัดการเรียนการสอน การวิจัยของนักศึกษา และอาจารย์กับการพัฒนาท้องถิ่น

ตัวชี้วัด

1.1 มีฐานข้อมูลของพื้นที่บริการ (ศักยภาพชุมชน สภาพปัญหา และความต้องการที่แท้จริงของชุมชน) เพื่อใช้ในการวิเคราะห์ ประเมิน และวางแผนงานพัฒนาเชิงพื้นที่ตามศักยภาพของมหาวิทยาลัยราชภัฏ

1.2 จำนวนหมู่บ้าน โรงเรียน ที่มหาวิทยาลัยราชภัฏดำเนินโครงการอันเป็นผลจากการวางแผนพัฒนาเชิงพื้นที่

1.3 ร้อยละสะสมของจำนวนหมู่บ้านที่มหาวิทยาลัยราชภัฏเข้าดำเนินโครงการพัฒนา เปรียบเทียบกับจำนวนหมู่บ้านทั้งหมดในพื้นที่บริการ (การกระจายตัวเชิงพื้นที่)

1.4 จำนวนโครงการพัฒนาท้องถิ่นของมหาวิทยาลัยราชภัฏ และจำนวนโครงการฯ สะสม (แยกประเภทตามเป้าหมาย)

1.5 จำนวนภาคีเครือข่ายทั้งภาครัฐ ภาคเอกชน และภาคประชาสังคม ที่ร่วมมือกับมหาวิทยาลัยราชภัฏ ดำเนินโครงการพัฒนาท้องถิ่นในพื้นที่บริการ

1.6 อัตราส่วนโครงการพัฒนาท้องถิ่นที่มหาวิทยาลัยราชภัฏเป็นแกนนำ เปรียบเทียบกับโครงการพัฒนาท้องถิ่นทั้งหมดของมหาวิทยาลัยราชภัฏ

1.7 จำนวนผู้เข้าร่วมโครงการที่เกี่ยวข้องกับการน้อมนำพระราชโบายด้านการศึกษา เพื่อเสริมสร้างคุณลักษณะคนไทยที่พึงประสงค์ทั้ง 4 ประการ สู่การปฏิบัติในพื้นที่บริการของมหาวิทยาลัยราชภัฏ

1.8 อัตราการอ่านออกเขียนได้ของประชากร โดยเฉพาะประชากรในวัยประถมศึกษา ในพื้นที่บริการของมหาวิทยาลัยราชภัฏ

1.9 ร้อยละของหมู่บ้านที่มีดัชนีชี้วัดความสุขมวลรวมชุมชนเพิ่มขึ้น

1.10 อัตราการเพิ่มขึ้นของรายได้ครัวเรือนในพื้นที่การพัฒนาของมหาวิทยาลัยราชภัฏ

1.11 มีแหล่งเรียนรู้ด้านศิลปวัฒนธรรม ประเพณี ภูมิปัญญาท้องถิ่น เพื่อเสริมสร้างคุณค่าและจิตสำนึกรักษ์ท้องถิ่น

1.12 จำนวนวิสาหกิจชุมชน/ผู้ประกอบการใหม่ในพื้นที่บริการของมหาวิทยาลัยราชภัฏ ที่ประสบความสำเร็จจากการสนับสนุนองค์ความรู้จากมหาวิทยาลัยราชภัฏ

1.13 อัตราการอพยพของประชากรวัยทำงานในท้องถิ่นลดลง

ยุทธศาสตร์ที่ 2 การผลิตและพัฒนาครู

เป้าหมาย

1. บัณฑิตครูมหาวิทยาลัยราชภัฏ มีอัตลักษณ์ และสมรรถนะเป็นเลิศ เป็นที่ต้องการของผู้ใช้บัณฑิต
2. บัณฑิตครูของมหาวิทยาลัยราชภัฏ สมบูรณ์ด้วยคุณลักษณะ 4 และถ่ายทอด/บ่มเพาะ ให้ศิษย์แต่ละช่วงวัย
3. บัณฑิตครูมหาวิทยาลัยราชภัฏ ที่เข้าสู่วิชาชีพได้รับการเสริมสมรรถนะ เพื่อรองรับการเปลี่ยนแปลง

กลยุทธ์

1. ปรับปรุงหลักสูตรครุศาสตร์ หลักสูตรศึกษาศาสตร์ และกระบวนการผลิตให้มีสมรรถนะเป็นเลิศ เป็นที่ยอมรับด้วย School Integrated Learning และสอดคล้องกับความต้องการของประเทศ

2. พัฒนาสมรรถนะครูของครูให้มีความเป็นมืออาชีพ

3. บ่มเพาะนักศึกษาครุศาสตร์ นักศึกษาศึกษาศาสตร์ให้มีสมรรถนะตามมาตรฐานวิชาชีพ พร้อมด้วย จิตวิญญาณความเป็นครูและคุณลักษณะ 4 ประการ คือ

- 1) มีทัศนคติที่ดีและถูกต้อง
- 2) มีพื้นฐานชีวิตที่มั่นคงเข้มแข็ง
- 3) มีงานทำมีอาชีพ
- 4) เป็นพลเมืองดี มีระเบียบวินัย

4. จัดทำแผนการดำเนินงานตามข้อ 1 – 3 โดยกำหนดเป้าหมายเชิงปริมาณและคุณภาพ รวมถึง ขั้นตอนและระยะเวลา (Timeline) ในการปฏิบัติงาน ทั้งระยะสั้น ระยะกลาง และระยะยาว เพื่อให้สามารถ บรรลุเป้าหมายได้อย่างเป็นรูปธรรม

ตัวชี้วัด

2.1 มีการปรับปรุงหลักสูตรครุศาสตร์ ศึกษาศาสตร์และกระบวนการผลิตครู เพื่อให้บัณฑิตครู ของมหาวิทยาลัยราชภัฏ มีอัตลักษณ์ สมรรถนะและคุณภาพตามมาตรฐานวิชาชีพ พร้อมด้วยคุณลักษณะ ที่พึงประสงค์ตามพระราชโบายด้านการศึกษาและคุณลักษณะครูศตวรรษที่ 21

2.2 ร้อยละของครูที่มีประสบการณ์สอนในโรงเรียนต่อปีการศึกษา

2.3 ร้อยละของบัณฑิตครูที่สำเร็จการศึกษาจากมหาวิทยาลัยราชภัฏ ที่สอบบรรจุผ่านเกณฑ์ ของหน่วยงานต่าง ๆ ทั้งภาครัฐและเอกชน ภายในเวลา 1 ปี

2.4 มี Platform เพื่อสร้างเครือข่ายแลกเปลี่ยนเรียนรู้ระหว่างบัณฑิตครู มหาวิทยาลัยราชภัฏ ที่เข้าสู่วิชาชีพ

2.5 ผลคะแนน O-NET หรือผลสัมฤทธิ์ทางการเรียนของนักเรียนที่เพิ่มขึ้นจากการพัฒนาสมรรถนะ ครูประจำการของมหาวิทยาลัยราชภัฏ

2.6 สัดส่วนบัณฑิตครูที่ได้รับการบรรจุเข้าทำงานในภูมิภาค

2.7 ผลงานการวิจัยสาขาวิชาชีพครูที่ได้รับตีพิมพ์เผยแพร่ทั้งในระดับชาติและนานาชาติ หรือนำไปใช้ ให้เกิดประโยชน์ต่อการผลิตและพัฒนาครูเพิ่มขึ้น

ยุทธศาสตร์ที่ 3 การยกระดับคุณภาพการศึกษา

เป้าหมาย

1. มหาวิทยาลัยราชภัฏ มีความเป็นเลิศ ในการสร้างความมั่นคงให้กับประเทศ ด้วยการบูรณาการ องค์ความรู้สู่นวัตกรรม เพื่อการพัฒนาเชิงพื้นที่

2. ยกระดับคุณภาพบัณฑิตให้เป็นที่ต้องการของผู้ใช้บัณฑิต ด้วยอัตลักษณ์ ด้านสมรรถนะ และคุณลักษณะ 4 พร้อมรองรับบริบทที่เปลี่ยนแปลง

3. อาจารย์และบุคลากร ทางการศึกษาทุกสาขาวิชา เป็นมืออาชีพมีสมรรถนะเป็นที่ยอมรับในระดับชาติและนานาชาติ

กลยุทธ์

1. ปรับปรุงหลักสูตรเดิมให้ทันสมัยและพัฒนาหลักสูตรใหม่ในรูปแบบสหวิทยาการ ที่ตอบสนองการพัฒนาท้องถิ่นและสอดคล้องกับแนวทางการพัฒนาประเทศ

2. พัฒนาศักยภาพผู้สอนให้เป็นผู้เชี่ยวชาญ

3. พัฒนาห้องปฏิบัติการ อุปกรณ์การเรียนรู้เพื่อสนับสนุนการผลิตบัณฑิต

4. ปรับกระบวนการจัดการเรียนรู้ให้บูรณาการกับการทำงานและเสริมสร้างทักษะและจิตสำนึกในการพัฒนาท้องถิ่น

5. ผลิตบัณฑิตได้ตามความต้องการของผู้ใช้บัณฑิต ทั้งด้านสมรรถนะวิชาชีพ ทักษะบัณฑิต ศตวรรษที่ 21 และคุณลักษณะ 4 ประการ คือ

(1) มีทัศนคติที่ดีและถูกต้อง

(2) มีพื้นฐานชีวิตที่มั่นคง เข้มแข็ง

(3) มีอาชีพ มีงานทำ

(4) มีความเป็นพลเมืองดี มีระเบียบวินัย

6. จัดทำแผนพัฒนาเพื่อยกระดับคุณภาพการศึกษาในลักษณะการ Reprofile อย่างเป็นรูปธรรม โดยกำหนดเป้าหมายเชิงปริมาณและคุณภาพ รวมถึงระยะเวลาและขั้นตอนการดำเนินการ (Timeline) ในการปฏิบัติอย่างชัดเจน

ตัวชี้วัด

3.1 จำนวนหลักสูตรที่ถูกปรับปรุงให้ทันสมัยและหลักสูตรใหม่ในรูปแบบสหวิทยาการ ที่ตอบสนองต่อการพัฒนาท้องถิ่นและสอดคล้องกับการพัฒนาประเทศ

3.2 ผลงานของนักศึกษา อาจารย์ ที่ได้รับการตีพิมพ์เผยแพร่หรือได้รับรางวัล ในระดับชาติ และนานาชาติ

3.3 ร้อยละของนักศึกษาที่ได้รับประกาศนียบัตรวิชาชีพที่เกี่ยวข้องกับสาขาที่สำเร็จการศึกษา

3.4 ระดับความสามารถด้านการใช้ภาษาอังกฤษของผู้สำเร็จการศึกษาระดับปริญญาตรี ตามมาตรฐาน CEFR หรือมาตรฐานอื่น ๆ ที่เทียบเท่า

3.5 อัตราการได้งานทำ ทำงานตรงสาขา ประกอบอาชีพอิสระทั้งตามภูมิลำเนา และนอกภูมิลำเนา ของบัณฑิตมหาวิทยาลัยราชภัฏ ภายในระยะเวลา 1 ปี

3.6 ผลการประเมินสมรรถนะของบัณฑิตโดยสถานประกอบการผู้ใช้บัณฑิต

3.7 อัตราการศึกษาต่อในพื้นที่ของประชากรวัยอุดมศึกษาเพิ่มขึ้น

ยุทธศาสตร์ที่ 4 การพัฒนาระบบบริหารจัดการ

เป้าหมาย

1. มหาวิทยาลัยราชภัฏ ได้รับการยอมรับระดับชาติ และนานาชาติ ด้านการเป็นสถาบันการศึกษา เพื่อท้องถิ่นที่สร้างความมั่นคงให้กับประเทศ

2. มหาวิทยาลัยราชภัฏ มีระบบบริหารที่มีประสิทธิภาพ และคล่องตัว มุ่งเน้นการสร้างธรรมาภิบาล ความพร้อมและความสามารถปรับตัว อย่างมีประสิทธิภาพและประสิทธิผล กับสถานะมหาวิทยาลัยในกำกับของรัฐ

กลยุทธ์

1. ส่งเสริมบุคลากรที่เป็นคนดีและคนเก่งให้พัฒนาและแสดงออกถึงความรู้ ความสามารถ และศักยภาพในการพัฒนามหาวิทยาลัยและท้องถิ่นอย่างเต็มที่

2. เพิ่มบทบาทการเป็นมหาวิทยาลัยเพื่อท้องถิ่นโดยให้ความสำคัญกับการบูรณาการการเรียนการสอน กับการพัฒนาท้องถิ่น และการสร้างผลประโยชน์ จากทรัพย์สินทางปัญญา

3. สร้างเครือข่ายความร่วมมือกับองค์กรภายในและต่างประเทศ เพื่อเสริมสร้างประสิทธิผล ตามวิสัยทัศน์และพันธกิจของมหาวิทยาลัยราชภัฏ

4. ปรับปรุงพัฒนาระบบบริหารจัดการโดยเฉพาะฐานข้อมูลงบประมาณ และบุคลากรให้ทันสมัย รวดเร็ว มีประสิทธิภาพ โปร่งใส และมีธรรมาภิบาล

ตัวชี้วัด

4.1 จำนวนอาจารย์และนักศึกษา ศิษย์เก่าที่ได้รับรางวัลในระดับชาติ นานาชาติ

4.2 อัตราส่วนจำนวนผลงานวิจัยและองค์ความรู้ต่าง ๆ ที่เป็นทรัพย์สินทางปัญญาต่อจำนวนผลงาน ดังกล่าวที่ถูกนำไปใช้ประโยชน์อย่างเป็นรูปธรรม

4.3 ผลการสำรวจการรับรู้ข่าวสาร (นโยบาย แผนพัฒนาต่าง ๆ ที่สำคัญระดับชาติ ระดับจังหวัด ระดับองค์กร) ของบุคลากรภายในมหาวิทยาลัยราชภัฏ

4.4 จำนวนฐานข้อมูลเพื่อการบริหารจัดการและการตัดสินใจตามพันธกิจหลักของมหาวิทยาลัย ราชภัฏเพื่อการพัฒนาท้องถิ่น

4.5 ระดับผลการประเมินคุณธรรมและความโปร่งใสการบริหารงานภาครัฐ

4.6 จำนวนเครือข่ายความร่วมมือกับองค์กรภายในและต่างประเทศ

4.7 ระบบบริหารจัดการที่มีประสิทธิภาพและประสิทธิผล

4.8 ฐานข้อมูลศิษย์เก่าและกิจกรรมสัมพันธ์เพื่อขยายเครือข่ายและปรับปรุงฐานข้อมูลศิษย์เก่า

4.9 ผลสำรวจความคิดเห็น ความพึงพอใจของประชาชน และผู้รับบริการที่มีต่อมหาวิทยาลัยราชภัฏ

ส่วนที่ 3

ประเด็นยุทธศาสตร์และการเชื่อมโยงประเด็นยุทธศาสตร์มหาวิทยาลัยราชภัฏนครสวรรค์

ประเด็นยุทธศาสตร์ที่ 1 การยกระดับคุณภาพและมาตรฐานการผลิตบัณฑิตแบบการพลิกโฉมมหาวิทยาลัย (Reinventing Universities) ให้มีคุณภาพสร้างสรรค์สังคมและประเทศชาติ

เป้าประสงค์เชิงยุทธศาสตร์

บัณฑิตมีศักยภาพและทักษะการทำงานในอนาคตที่สอดคล้องกับการพัฒนาท้องถิ่นและสามารถสร้างสรรค์สังคมและประเทศชาติ

เป้าประสงค์

1. บัณฑิตเป็นคนดีมีคุณลักษณะที่พึงประสงค์ตามอัตลักษณ์ของมหาวิทยาลัย
2. บัณฑิตมีความรู้ความสามารถ และทักษะตามมาตรฐานคุณวุฒิ/วิชาชีพ สอดคล้องกับศตวรรษที่ 21 และเป็นที่ยอมรับในระดับสากล
3. บัณฑิตมีสมรรถนะในการทำงานในอนาคตและสื่อสารทั้งภาษาไทย และภาษาต่างประเทศ และสามารถใช้เทคโนโลยีสารสนเทศ

ตัวชี้วัดเป้าประสงค์

1. ร้อยละของบัณฑิตที่มีคุณลักษณะที่พึงประสงค์ตามอัตลักษณ์ของมหาวิทยาลัย
2. ร้อยละของบัณฑิตที่มีศักยภาพตามมาตรฐานคุณวุฒิ/วิชาชีพ และมีสมรรถนะสำคัญในศตวรรษที่ 21

กลยุทธ์

1. ปรับปรุงและพัฒนาหลักสูตรการพลิกโฉมมหาวิทยาลัย (Reinventing Universities) ให้ทันสมัย และตอบสนองต่อการพัฒนาชุมชนท้องถิ่นและประเทศชาติ
2. พัฒนาหลักสูตรแบบการพลิกโฉมมหาวิทยาลัย (Reinventing Universities) เพื่อสร้างทางเลือกของชุมชนท้องถิ่น และตอบสนองต่อการพัฒนาประเทศ และการเปลี่ยนแปลงของสังคมโลก
3. พัฒนาสมรรถนะของบัณฑิตให้ตอบสนองต่องานในอนาคต ความต้องการของท้องถิ่น และการพัฒนาประเทศ
4. พัฒนาอาจารย์ให้มีสมรรถนะที่ตอบสนองต่อการพัฒนาประเทศและได้มาตรฐานสากล
5. สร้างและบูรณาการระบบการเรียนรู้เชิงประสบการณ์ (Experience) และการแก้ปัญหาตามสภาพจริง (Hand-on)
6. พัฒนาระบบโครงสร้างพื้นฐานให้เอื้อต่อการพัฒนาคุณภาพของบัณฑิต
7. สร้างโอกาสทางการศึกษาและพัฒนาบุคลากรกระบวนการรับนักศึกษาใหม่

ประเด็นยุทธศาสตร์ที่ 2 การสร้างสรรค์การวิจัยเชิงพาณิชย์ พัฒนานวัตกรรม และพันธกิจสัมพันธ์เพื่อการพัฒนาท้องถิ่นอย่างยั่งยืน

เป้าประสงค์เชิงยุทธศาสตร์

ชุมชนท้องถิ่นมีความเข้มแข็งและมีศักยภาพในการปรับตัวได้เท่าทันต่อการเปลี่ยนแปลงของสังคมโลก

เป้าประสงค์

1. ผลงานวิจัยและนวัตกรรมสามารถแก้ปัญหาและพัฒนาท้องถิ่นรวมทั้งสร้างมูลค่าเพิ่มแก่ชุมชนท้องถิ่น
2. ผลงานวิจัยของคณาจารย์มีคุณภาพได้รับการเผยแพร่ในระดับชาติและนานาชาติ
3. ชุมชนท้องถิ่นมีศักยภาพในการพึ่งพาตนเอง
4. ภูมิปัญญาท้องถิ่นด้านศิลปะและวัฒนธรรมได้รับการอนุรักษ์ฟื้นฟูให้เป็นมรดกทางวัฒนธรรม

ตัวชี้วัดเป้าประสงค์

1. จำนวนผลงานวิจัยและนวัตกรรมที่สามารถนำไปใช้ประโยชน์และสร้างมูลค่าเพิ่ม
2. ร้อยละผลงานวิจัยที่ได้รับการตีพิมพ์เผยแพร่ ในวารสารระดับชาติและนานาชาติที่ปรากฏใน

ฐานข้อมูลที่ได้รับการรับรองมาตรฐาน

3. จำนวนชุมชนที่สามารถพัฒนาผลิตภัณฑ์และนวัตกรรมสู่เชิงพาณิชย์
4. จำนวนองค์ความรู้เกี่ยวกับศิลปะและวัฒนธรรมที่ได้รับการอนุรักษ์ฟื้นฟูให้เป็นมรดกทางวัฒนธรรม

และเกิดมูลค่าเพิ่ม

กลยุทธ์

1. ยกระดับคุณภาพงานวิจัยและสร้างนวัตกรรมเพื่อสร้างขีดความสามารถของท้องถิ่นและขับเคลื่อนการพัฒนาตามยุทธศาสตร์ชาติ
2. พัฒนาขีดความสามารถทางการวิจัยของคณาจารย์ให้มีศักยภาพเพิ่มสูงขึ้น
3. ยกระดับคุณภาพการบริการวิชาการ และการถ่ายทอดเทคโนโลยี โดยการน้อมนำแนวพระราชดำริไปใช้เพื่อการพัฒนาท้องถิ่นอย่างยั่งยืน
4. ส่งเสริมและพัฒนามรดกทางวัฒนธรรมอย่างสร้างสรรค์เพื่อประโยชน์แก่ชุมชนท้องถิ่น

ประเด็นยุทธศาสตร์ที่ 3 การยกระดับมาตรฐาน การผลิตและพัฒนาครูและบุคลากรทางการศึกษาเพื่อการเรียนรู้ตลอดชีวิต

เป้าประสงค์เชิงยุทธศาสตร์

บัณฑิตครู ครูและบุคลากรทางการศึกษามีคุณภาพ และมีสมรรถนะตามมาตรฐานสากลสู่ศตวรรษที่ 21

เป้าประสงค์

1. บัณฑิตครูมีคุณภาพและสมรรถนะตามมาตรฐานสากล
2. ครูและบุคลากรทางการศึกษามีสมรรถนะตามมาตรฐานสากลสู่ศตวรรษที่ 21
3. มีเครือข่ายการผลิตและพัฒนาครูที่มีคุณภาพ

ตัวชี้วัดเป้าประสงค์

1. ร้อยละของบัณฑิตครูที่ได้รับการบรรจุเข้าทำงาน ทั้งภาครัฐและเอกชน
2. ร้อยละของครูและบุคลากรทางการศึกษาในท้องถิ่นที่ได้รับการพัฒนาจากมหาวิทยาลัย และเป็นต้นแบบความเชี่ยวชาญในวิชาชีพที่ได้รับการยอมรับ
3. จำนวนเครือข่ายการผลิตครูและพัฒนาครูทั้งในประเทศและต่างประเทศ

กลยุทธ์

1. พัฒนาหลักสูตรและกระบวนการผลิตครูให้มีคุณภาพและสมรรถนะตามมาตรฐานสากลหลังสถานการณ์การระบาดของโรคติดเชื้อไวรัสโคโรนา 2019
2. ยกระดับคุณภาพการผลิตบัณฑิตครูสู่ศตวรรษที่ 21
3. สร้างระบบการพัฒนาครูและบุคลากรทางการศึกษา
4. สร้างเครือข่ายความร่วมมือเพื่อพัฒนานวัตกรรมการผลิตและพัฒนาครูให้สอดคล้องกับการพัฒนาท้องถิ่นและประเทศชาติ

ประเด็นยุทธศาสตร์ที่ 4 การพัฒนาประสิทธิภาพของระบบบริหารจัดการให้เป็นมหาวิทยาลัยแห่งนวัตกรรม เพื่อการพัฒนาท้องถิ่นสู่มาตรฐานสากล

เป้าประสงค์เชิงยุทธศาสตร์

ปฏิรูประบบบริหารจัดการให้มีประสิทธิภาพและเป็นไปตามหลักธรรมาภิบาลที่ส่งเสริมต่อการเป็นมหาวิทยาลัยแห่งนวัตกรรมเพื่อการพัฒนาท้องถิ่นสู่มาตรฐานสากล

เป้าประสงค์

1. มีรูปแบบ/ระบบการบริหารจัดการที่ได้มาตรฐานเกณฑ์คุณภาพ โดยยึดหลักธรรมาภิบาล และมีการใช้ทรัพยากรร่วมกันอย่างมีประสิทธิภาพ
2. บุคลากรมีสมรรถนะความรู้ ทักษะใหม่ (New skills) และมีความสามารถในการปฏิบัติงาน ตามเกณฑ์มาตรฐาน และทำงานอย่างมีความสุข
3. มหาวิทยาลัยเป็นองค์กรแห่งการเรียนรู้ สร้างสรรค์นวัตกรรมเพื่อการพัฒนาท้องถิ่น

ตัวชี้วัดเป้าประสงค์

1. ระดับความสำเร็จของการบริหารจัดการมหาวิทยาลัยได้รับการประเมินและรับรองจากสถาบันหรือหน่วยงานที่เกี่ยวข้อง
2. ร้อยละความสำเร็จของการดำเนินงานตามแผนยุทธศาสตร์ด้านการพัฒนาบุคลากร
3. ระดับความสำเร็จของการเป็นมหาวิทยาลัยแห่งการเรียนรู้ที่สามารถนำไปใช้ในการพัฒนาท้องถิ่น

กลยุทธ์

1. พัฒนาระบบและกลไกการบริหารจัดการเชิงรุกตามหลักธรรมาภิบาล
2. พัฒนาระบบบริหารงานบุคคลและจัดเส้นทางการทำงานใหม่เพื่อส่งเสริมให้มีสมรรถนะการปฏิบัติงานอย่างมีประสิทธิภาพ

3. พัฒนาระบบโครงสร้างพื้นฐานทางกายภาพ และพัฒนากระบวนการทำงานให้เป็นดิจิทัลที่เหมาะสมในการทำงาน
4. พัฒนาระบบการบริหารจัดการเพื่อเป็นองค์กรแห่งการเรียนรู้สร้างสรรค์นวัตกรรมเพื่อการพัฒนาท้องถิ่น

ประเด็นยุทธศาสตร์ที่ 5 การยกระดับและการพลิกโฉมมหาวิทยาลัย (Reinventing Universities) ให้เป็นมหาวิทยาลัยเพื่อการพัฒนาท้องถิ่นสู่มาตรฐานสากล

เป้าประสงค์เชิงยุทธศาสตร์

มหาวิทยาลัยมีคุณภาพสอดคล้องกับทิศทางการพัฒนาและแนวนโยบายแห่งรัฐและมีศักยภาพในการแข่งขันเป็นที่ยอมรับในระดับนานาชาติ

เป้าประสงค์

1. มหาวิทยาลัยมีชื่อเสียงเป็นที่ยอมรับทั้งในระดับท้องถิ่น ระดับชาติ และนานาชาติ
2. มหาวิทยาลัยมีความพร้อมในการเป็นมหาวิทยาลัยแห่งนวัตกรรมเพื่อการพัฒนาท้องถิ่นสู่มาตรฐานสากล
3. มีเครือข่ายกับองค์กรในระดับชาติและนานาชาติ
4. มหาวิทยาลัยได้รับการจัดอันดับคุณภาพในระดับนานาชาติ

ตัวชี้วัดเป้าประสงค์

1. จำนวนผลงานของบุคลากรและนักศึกษาที่ได้รับรางวัลในระดับชาติและนานาชาติและอยู่ในฐานข้อมูลที่เป็นที่ยอมรับในระดับสากล
2. มีระบบและกลไกการบริหารจัดการเพื่อเตรียมความพร้อมในการเป็นมหาวิทยาลัยแห่งนวัตกรรม
3. จำนวนเครือข่ายกับองค์กรในระดับชาติและนานาชาติ
4. ผลการจัดอันดับคุณภาพของมหาวิทยาลัยในระดับนานาชาติ Webometrics, Green University, Eco University, Community Engagement University

กลยุทธ์

1. สร้างภาพลักษณ์ของมหาวิทยาลัยให้มีชื่อเสียงเป็นที่ยอมรับทั้งในระดับท้องถิ่น ระดับประเทศ และนานาชาติ
2. วางรากฐานการพัฒนามหาวิทยาลัยเพื่อเตรียมพร้อมสู่การเป็นมหาวิทยาลัยแห่งนวัตกรรมเพื่อการพัฒนาท้องถิ่นสู่มาตรฐานสากล
3. การสร้างเครือข่ายพันธมิตรความร่วมมือกับมหาวิทยาลัยองค์กรในระดับชาติ และนานาชาติ เพื่อยกระดับคุณภาพของมหาวิทยาลัยสู่มาตรฐานสากล
4. พัฒนามหาวิทยาลัยทางกายภาพและสิ่งแวดล้อมตามเกณฑ์คุณภาพในระดับนานาชาติ

แสดงความเชื่อมโยงระหว่างเป้าประสงค์เชิงยุทธศาสตร์ ประเด็นยุทธศาสตร์ และกลยุทธ์

เป้าประสงค์เชิงยุทธศาสตร์ (Strategic Goals)				
1. บัณฑิตมีศักยภาพและทักษะการทำงานในอนาคตที่สอดคล้องกับการพัฒนาท้องถิ่นและสามารถสร้างสรรค์สังคมและประเทศชาติ 2. ชุมชนท้องถิ่นมีความเข้มแข็งและมีศักยภาพในการปรับตัวได้เท่าทันต่อการเปลี่ยนแปลงของสังคมโลก 3. บัณฑิตครู ครูและบุคลากรทางการศึกษามีคุณภาพ และมีสมรรถนะตามมาตรฐานสากล สู่ศตวรรษที่ 21 4. ปฏิรูประบบบริหารจัดการให้มีประสิทธิภาพและเป็นไปตามหลักธรรมาภิบาลที่ส่งเสริมต่อการเป็นมหาวิทยาลัยแห่งนวัตกรรมเพื่อการพัฒนาท้องถิ่นสู่มาตรฐานสากล 5. มหาวิทยาลัยมีคุณภาพ สอดคล้องกับทิศทางการพัฒนาและแนวนโยบายแห่งรัฐและมีศักยภาพในการแข่งขันเป็นที่ยอมรับในระดับนานาชาติ				
ประเด็นยุทธศาสตร์ (Strategic Issues)				
1. การยกระดับคุณภาพและมาตรฐานการผลิตบัณฑิตแบบการพลิกโฉมมหาวิทยาลัย (Reinventing Universities) ให้มีคุณภาพสร้างสรรค์สังคมและประเทศชาติ	2. การสร้างสรรค์การวิจัยเชิงพาณิชย์ พัฒนานวัตกรรมและพันธกิจสัมพันธ์เพื่อการพัฒนาท้องถิ่นอย่างยั่งยืน	3. การยกระดับมาตรฐานการผลิตและพัฒนาครูและบุคลากรทางการศึกษาเพื่อการเรียนรู้ตลอดชีวิต	4. การพัฒนาประสิทธิภาพของระบบบริหารจัดการให้เป็นมหาวิทยาลัยแห่งนวัตกรรมเพื่อการพัฒนาท้องถิ่นสู่มาตรฐานสากล	5. การยกระดับและการพลิกโฉมมหาวิทยาลัย (Reinventing Universities) ให้เป็นมหาวิทยาลัยเพื่อการพัฒนาท้องถิ่นสู่มาตรฐานสากล

กลยุทธ์ (Strategies)				
<p>1. ปรับปรุงและพัฒนาหลักสูตรการพลิกโฉมมหาวิทยาลัย (Reinventing Universities) ให้ทันสมัยและตอบสนองต่อการพัฒนาชุมชนท้องถิ่นและประเทศชาติ</p> <p>2. พัฒนาหลักสูตรแบบการพลิกโฉมมหาวิทยาลัย (Reinventing Universities) เพื่อสร้างทางเลือกของชุมชนท้องถิ่น และตอบสนองต่อการพัฒนาประเทศ และการเปลี่ยนแปลงของสังคมโลก</p> <p>3. พัฒนาสมรรถนะของบัณฑิตให้ตอบสนองต่องานในอนาคต ความต้องการของท้องถิ่น และการพัฒนาประเทศ</p>	<p>1. ยกระดับคุณภาพงานวิจัยและสร้างนวัตกรรมเพื่อสร้างขีดความสามารถของท้องถิ่นและขับเคลื่อนการพัฒนาตามยุทธศาสตร์ชาติ</p> <p>2. พัฒนาขีดความสามารถทางด้านการวิจัยของคณาจารย์ให้มีศักยภาพเพิ่มสูงขึ้น</p> <p>3. ยกระดับคุณภาพการบริการวิชาการ และการถ่ายทอดเทคโนโลยี โดยการน้อมนำแนวพระราชดำริไปใช้เพื่อการพัฒนาท้องถิ่นอย่างยั่งยืน</p> <p>4. ส่งเสริมและพัฒนามรดกทางวัฒนธรรมอย่างสร้างสรรค์ เพื่อประโยชน์แก่ชุมชนท้องถิ่น</p>	<p>1. พัฒนาหลักสูตรและกระบวนการผลิตครูให้มีคุณภาพและสมรรถนะตามมาตรฐานสากลหลังสถานการณ์การระบาดของโรคติดเชื้อไวรัสโคโรนา 2019</p> <p>2. ยกระดับคุณภาพการผลิตบัณฑิตครูสู่ศตวรรษที่ 21</p> <p>3. สร้างระบบการพัฒนาครูและบุคลากรทางการศึกษา</p> <p>4. สร้างเครือข่ายความร่วมมือเพื่อพัฒนานวัตกรรมการผลิตและพัฒนาครูให้สอดคล้องกับการพัฒนาท้องถิ่นและประเทศชาติ</p>	<p>1. พัฒนาระบบและกลไกการบริหารจัดการเชิงรุกตามหลักธรรมาภิบาล</p> <p>2. พัฒนาระบบบริหารงานบุคคลและจัดเส้นทางการทำงานใหม่เพื่อส่งเสริมให้มีสมรรถนะการปฏิบัติงานอย่างมีประสิทธิภาพ</p> <p>3. พัฒนาระบบโครงสร้างพื้นฐานทางกายภาพ และพัฒนากระบวนการทำงานให้เป็นดิจิทัลที่เหมาะสมในการทำงาน</p> <p>4. พัฒนาระบบการบริหารจัดการเพื่อเป็นองค์กรแห่งการเรียนรู้สร้างสรรค์นวัตกรรมเพื่อการพัฒนาท้องถิ่น</p>	<p>1. สร้างภาพลักษณ์ของมหาวิทยาลัยให้มีชื่อเสียงเป็นที่ยอมรับทั้งในระดับท้องถิ่น ระดับประเทศ และนานาชาติ</p> <p>2. วางรากฐานการพัฒนามหาวิทยาลัยเพื่อเตรียมพร้อมสู่การเป็นมหาวิทยาลัยแห่งนวัตกรรมเพื่อการพัฒนาท้องถิ่นสู่มาตรฐานสากล</p> <p>3. การสร้างเครือข่ายพันธมิตรความร่วมมือกับมหาวิทยาลัย องค์กรในระดับชาติ และนานาชาติเพื่อยกระดับคุณภาพของมหาวิทยาลัยสู่มาตรฐานสากล</p>

กลยุทธ์ (Strategies)				
<p>4. พัฒนาอาจารย์ให้มีสมรรถนะที่ตอบสนองต่อการพัฒนาประเทศ และได้มาตรฐานสากล</p> <p>5. สร้างและบูรณาการระบบการเรียนรู้เชิงประสบการณ์ (Experience) และการแก้ปัญหาตามสภาพจริง (Hand-on)</p> <p>6. พัฒนาระบบโครงสร้างพื้นฐานให้เอื้อต่อการพัฒนาคุณภาพของบัณฑิต</p> <p>7. สร้างโอกาสทางการศึกษา และพัฒนากลไกกระบวนการรับนักศึกษาใหม่</p>				<p>4. พัฒนามหาวิทยาลัยทางกายภาพและสิ่งแวดล้อมตามเกณฑ์คุณภาพในระดับนานาชาติ</p>

ส่วนที่ 4

การวิเคราะห์สภาพแวดล้อมของแผนเสริมสร้างความสัมพันธ์กับชุมชน

คณะมนุษยศาสตร์และสังคมศาสตร์ มหาวิทยาลัยราชภัฏนครสวรรค์

ประจำปีงบประมาณ 2564

หลักการและเหตุผล

คณะมนุษยศาสตร์และสังคมศาสตร์ มหาวิทยาลัยราชภัฏนครสวรรค์ มุ่งเน้นการขับเคลื่อนและสร้างความร่วมมือกับชุมชน โดยเข้าไปมีบทบาทในฐานะองค์กรด้านวิชาการแก่ชุมชน รวมทั้ง สร้างความร่วมมือกับหน่วยงานภาครัฐ ภาคเอกชน และภาคประชาสังคม ที่ร่วมมือกับมหาวิทยาลัยดำเนินโครงการพัฒนาท้องถิ่นในพื้นที่บริการ และมีการกำหนดเป้าหมายการพัฒนาไว้ในแผนยุทธศาสตร์มหาวิทยาลัยราชภัฏ เพื่อศึกษาความต้องการของกลุ่มเป้าหมายให้สอดคล้องกับความต้องการของท้องถิ่น ชุมชน และสังคม

วัตถุประสงค์

1. มีการดำเนินงานทุกโครงการ/กิจกรรม และเป็นไปตามไตรมาสที่กำหนด
2. ศึกษาความต้องการของกลุ่มเป้าหมายและมีการพัฒนาอย่างต่อเนื่องให้บรรลุตามแผน

ตัวบ่งชี้วัดความสำเร็จ

1. มีการดำเนินงานตามไตรมาสที่กำหนด
2. จำนวนชุมชนเป้าหมายที่ได้รับการพัฒนาอย่างต่อเนื่องตามแผนเสริมสร้างความสัมพันธ์กับชุมชน

ยุทธศาสตร์ที่ 1 การพัฒนาท้องถิ่น (ส่วนของยุทธศาสตร์มหาวิทยาลัยราชภัฏเพื่อการพัฒนาท้องถิ่น)

เป้าหมาย (ส่วนของยุทธศาสตร์มหาวิทยาลัยราชภัฏเพื่อการพัฒนาท้องถิ่น)

1. ด้านเศรษฐกิจ
2. ด้านสังคม
3. ด้านสิ่งแวดล้อม
4. ด้านการศึกษา

กลยุทธ์ (ส่วนของยุทธศาสตร์มหาวิทยาลัยราชภัฏเพื่อการพัฒนาท้องถิ่น)

1. สร้างและพัฒนาความร่วมมือกับผู้ว่าราชการจังหวัดในการวางแผนพัฒนาเชิงพื้นที่ และดำเนินโครงการตามพันธกิจและศักยภาพของมหาวิทยาลัยโดยกำหนดเป้าหมายเชิงปริมาณ และคุณภาพ รวมถึงกำหนดเวลา (Timeline) ในการดำเนินการทุกขั้นตอนอย่างเป็นรูปธรรม (ระยะสั้น ระยะกลาง และระยะยาว) ทั้งนี้ต้องได้รับความเห็นชอบจากผู้ว่าราชการจังหวัดด้วย

2. บูรณาการความร่วมมือในมหาวิทยาลัยและภายนอกมหาวิทยาลัย (ภาครัฐ ภาคเอกชน ภาคประชาสังคม) ในการดำเนินโครงการพัฒนาให้บรรลุตามเป้าหมายอย่างมีนัยสำคัญ

3. บูรณาการการจัดการเรียนการสอน การวิจัยของนักศึกษา และอาจารย์กับการพัฒนาท้องถิ่น

ประเด็นยุทธศาสตร์ที่ 2 การสร้างสรรค์การวิจัยเชิงพาณิชย์ พัฒนานวัตกรรม และพันธกิจสัมพันธ์เพื่อการพัฒนาท้องถิ่นอย่างยั่งยืน (ส่วนของมหาวิทยาลัย)

เป้าประสงค์เชิงยุทธศาสตร์ (ส่วนของมหาวิทยาลัย)

ชุมชนท้องถิ่นมีความเข้มแข็งและมีศักยภาพในการปรับตัวได้เท่าทันต่อการเปลี่ยนแปลงของสังคมโลก

เป้าประสงค์ (ส่วนของมหาวิทยาลัย)

1. ผลงานวิจัยและนวัตกรรมสามารถแก้ปัญหาและพัฒนาท้องถิ่นรวมทั้งสร้างมูลค่าเพิ่มแก่ชุมชนท้องถิ่น
2. ผลงานวิจัยของคณาจารย์มีคุณภาพได้รับการเผยแพร่ในระดับชาติและนานาชาติ
3. ชุมชนท้องถิ่นมีศักยภาพในการพึ่งพาตนเอง
4. ภูมิปัญญาท้องถิ่นด้านศิลปะและวัฒนธรรมได้รับการอนุรักษ์ฟื้นฟูให้เป็นมรดกทางวัฒนธรรม

ตัวชี้วัดเป้าประสงค์ (ส่วนของมหาวิทยาลัย)

1. จำนวนผลงานวิจัยและนวัตกรรมที่สามารถนำไปใช้ประโยชน์และสร้างมูลค่าเพิ่ม
2. ร้อยละผลงานวิจัยที่ได้รับการตีพิมพ์เผยแพร่ ในวารสารระดับชาติและนานาชาติที่ปรากฏใน

ฐานข้อมูลที่ได้รับการรับรองมาตรฐาน

3. จำนวนชุมชนที่สามารถพัฒนาผลิตภัณฑ์และนวัตกรรมสู่เชิงพาณิชย์
4. จำนวนองค์ความรู้เกี่ยวกับศิลปะและวัฒนธรรมที่ได้รับการอนุรักษ์ฟื้นฟูให้เป็นมรดกทางวัฒนธรรม

และเกิดมูลค่าเพิ่ม

กลยุทธ์ (ส่วนของมหาวิทยาลัย)

1. ยกระดับคุณภาพงานวิจัยและสร้างนวัตกรรมเพื่อสร้างขีดความสามารถของท้องถิ่นและขับเคลื่อนการพัฒนาตามยุทธศาสตร์ชาติ

2. พัฒนาขีดความสามารถทางการวิจัยของคณาจารย์ให้มีศักยภาพเพิ่มสูงขึ้น

3. ยกระดับคุณภาพการบริการวิชาการ และการถ่ายทอดเทคโนโลยี โดยการน้อมนำแนวพระราชดำริไปใช้เพื่อการพัฒนาท้องถิ่นอย่างยั่งยืน

4. ส่งเสริมและพัฒนามรดกทางวัฒนธรรมอย่างสร้างสรรค์เพื่อประโยชน์แก่ชุมชนท้องถิ่น

ส่วนที่ 5

แผนเสริมสร้างความสัมพันธ์กับชุมชน

คณะมนุษยศาสตร์และสังคมศาสตร์ มหาวิทยาลัยราชภัฏนครสวรรค์ ประจำปีงบประมาณ 2564

เป้าประสงค์

1. ชุมชนท้องถิ่นมีความเข้มแข็งและมีศักยภาพในการปรับตัวได้เท่าทันต่อการเปลี่ยนแปลงของสังคมโลก (ส่วนของมหาวิทยาลัย)

กลยุทธ์

1. ยกกระดับคุณภาพการบริการวิชาการ และการถ่ายทอดเทคโนโลยี โดยการน้อมนำแนวพระราชดำริไปใช้เพื่อการพัฒนาท้องถิ่นอย่างยั่งยืน (ส่วนของมหาวิทยาลัย)
2. สร้างและพัฒนาความร่วมมือกับผู้ว่าราชการจังหวัดในการวางแผนพัฒนาเชิงพื้นที่ และดำเนินโครงการตามพันธกิจและศักยภาพของมหาวิทยาลัย โดยกำหนดเป้าหมายเชิงปริมาณ และคุณภาพ รวมถึงกำหนดเวลา (Timeline) ในการดำเนินการทุกชั้นตอนอย่างเป็นรูปธรรม (ระยะสั้น ระยะกลาง และระยะยาว) ทั้งนี้ต้องได้รับความเห็นชอบจากผู้ว่าราชการจังหวัดด้วย (ส่วนของยุทธศาสตร์มหาวิทยาลัยราชภัฏเพื่อการพัฒนาท้องถิ่น)
3. บูรณาการความร่วมมือในมหาวิทยาลัยและภายนอกมหาวิทยาลัย (ภาครัฐ ภาคเอกชน ภาคประชาสังคม) ในการดำเนินโครงการพัฒนาให้บรรลุตามเป้าหมายอย่างมีนัยสำคัญ (ส่วนของยุทธศาสตร์มหาวิทยาลัยราชภัฏเพื่อการพัฒนาท้องถิ่น)

ด้านที่ 1 ด้านเศรษฐกิจ

โครงการ	เป้าหมาย	ตัวชี้วัด	ระยะดำเนินการ	งบประมาณ(บาท)	ผู้รับผิดชอบ
โครงการพัฒนาคุณภาพชีวิตและยกระดับรายได้ให้กับคนในชุมชนฐานราก	1.ครัวเรือนในพื้นที่เป้าหมายที่เข้าร่วมโครงการได้รับการพัฒนาคุณภาพชีวิตและยกระดับรายได้พื้นที่ความยากจน (38,500 บาท : คน : ปี) ไม่น้อยกว่า 400 ครัวเรือน	<u>เชิงปริมาณ</u> 1.ร้อยละของครัวเรือนที่เข้าร่วมโครงการพื้นที่ความยากจน 38,500 บาท : คนต่อปี จำนวน 400 ครัวเรือน	1 ปี (ต.ค. 63 – ก.ย. 64)	3,000,000	คณะมนุษยศาสตร์และสังคมศาสตร์

โครงการ	เป้าหมาย	ตัวชี้วัด	ระยะดำเนินการ	งบประมาณ(บาท)	ผู้รับผิดชอบ
	<p>2.ครัวเรือนในพื้นที่เป้าหมายเดิมของปีงบประมาณ พ.ศ. 2563 ได้รับการพัฒนาคุณภาพชีวิตและยกระดับรายได้ จำนวน 200 ครัวเรือน</p> <p>3.ครัวเรือนในพื้นที่เป้าหมายใหม่ของปีงบประมาณ พ.ศ. 2564 ได้รับการพัฒนาคุณภาพชีวิตและยกระดับรายได้ จำนวน 200 ครัวเรือน</p> <p>4.นักศึกษาที่เข้าร่วมโครงการได้เข้าร่วมกิจกรรมและสร้างความสัมพันธ์กับชุมชนจำนวนไม่น้อยกว่า 300 คน</p> <p>5.มีการบูรณาการรายวิชาเพื่อพัฒนาคุณภาพชีวิตและยกระดับรายได้ให้กับชุมชนในหลักสูตรที่ใช้สำหรับการจัดการเรียนการสอน จำนวนไม่น้อยกว่า 8 รายวิชา</p>	<p>2.นักศึกษาจำนวน 300 คน ของคณะมนุษยศาสตร์และสังคมศาสตร์เข้าร่วมโครงการพัฒนาคุณภาพชีวิตและยกระดับรายได้ให้กับชุมชน</p> <p>3.รายวิชาในหลักสูตรของคณะมนุษยศาสตร์และสังคมศาสตร์ จำนวน 8 รายวิชา มีการบูรณาการจัดการเรียนการสอนเพื่อการพัฒนาคุณภาพชีวิตและยกระดับรายได้ให้กับคนในชุมชน</p> <p>เชิงคุณภาพ</p> <p>1.ร้อยละของรายได้ของประชาชนกลุ่มเป้าหมายที่เข้าร่วมโครงการเพิ่มขึ้นไม่น้อยกว่าร้อยละ 15</p>			

ด้านที่ 2 ด้านสังคม

โครงการ	เป้าหมาย	ตัวชี้วัด	ระยะดำเนินการ	งบประมาณ(บาท)	ผู้รับผิดชอบ
<p>โครงการส่งเสริม ความรัก สามัคคี เข้าใจสิทธิหน้าที่ ของตนเองและผู้อื่นภายใต้ พื้นฐานของสังคมประชาธิปไตย อันมีพระมหากษัตริย์เป็น ประมุข</p>	<p>1.ดำเนินโครงการส่งเสริมความรัก สามัคคีเข้าใจสิทธิหน้าที่ของตนเอง และผู้อื่นภายใต้พื้นฐานของสังคม ประชาธิปไตยอันมีพระมหากษัตริย์ เป็นประมุขในจังหวัดนครสวรรค์</p> <p>2.กลุ่มเป้าหมาย ประกอบด้วย นักเรียน นักศึกษา อาจารย์ บุคลากร ของมหาวิทยาลัยราชภัฏนครสวรรค์ ผู้นำชุมชน และชุมชน รวมไม่น้อยกว่า 1,000 คน โดยแบ่งออกเป็น</p> <p>2.1 ชุมชน ในพื้นที่บริการของ มหาวิทยาลัยราชภัฏนครสวรรค์ จำนวน 20 ชุมชน</p> <p>2.2 สถานศึกษา/โรงเรียน ในพื้นที่บริการ ของมหาวิทยาลัยราชภัฏนครสวรรค์ จำนวน 20 โรงเรียน</p>	<p>เชิงปริมาณ</p> <p>1.ร้อยละของนักศึกษาที่เข้าร่วม โครงการส่งเสริมความรักความสามัคคี ความมีระเบียบวินัย เข้าใจคุณลักษณะ คนไทยที่พึงประสงค์ 4 ประการ หน้าที่ สิทธิของตนเองและผู้อื่น ไม่น้อยกว่า ร้อยละ 25</p> <p>2.จำนวนนักศึกษาที่เข้าร่วมได้รับการ ส่งเสริมความเข้าใจ ในความรัก ความสามัคคี ความมีระเบียบวินัย เข้าใจสิทธิหน้าที่ของตนเองและผู้อื่น และสมัครเป็นจิตอาสาเพิ่มขึ้น ไม่น้อยกว่าร้อยละ 10</p> <p>3.ร้อยละของหลักสูตรที่มีการบูรณาการ การจัดการเรียนการสอนในการส่งเสริม ความรักความสามัคคี ความมีระเบียบ วินัย เข้าใจสิทธิหน้าที่ของตนเอง</p>	<p>1 ปี (ต.ค. 63 – ก.ย. 64)</p>	<p>3,000,000</p>	<p>คณะมนุษยศาสตร์และ สังคมศาสตร์</p>

โครงการ	เป้าหมาย	ตัวชี้วัด	ระยะดำเนินการ	งบประมาณ(บาท)	ผู้รับผิดชอบ
	<p>2.3 อาจารย์ นักศึกษา และบุคลากรของมหาวิทยาลัยราชภัฏนครสวรรค์ จำนวน 500 คน</p> <p>3. หลักสูตรที่มีการบูรณาการการจัดการเรียนการสอนในการส่งเสริมความรักความสามัคคี ความมีระเบียบวินัย เข้าใจสิทธิหน้าที่ของตนเองและผู้อื่น จำนวน 10 หลักสูตร</p>	<p>และผู้อื่น ในรายวิชาอย่างน้อยหนึ่งกิจกรรม ไม่น้อยกว่าร้อยละ 10</p> <p>4.มีแหล่งเรียนรู้ด้านศิลปวัฒนธรรม ประเพณี ภูมิปัญญาท้องถิ่น เพื่อเสริมสร้างคุณค่าและจิตสำนึกรักท้องถิ่น ไม่น้อยกว่า 20 แหล่ง/ชุมชน</p> <p>5.จำนวนผู้เข้าร่วมโครงการเกี่ยวกับการน้อมนำพระราชโบายด้านจัดการศึกษา เพื่อเสริมสร้างคุณลักษณะคนไทยที่พึงประสงค์ทั้ง 4 ประการสู่การปฏิบัติในพื้นที่บริการของมหาวิทยาลัยราชภัฏ จำนวนผู้เข้าร่วมโครงการภาพรวม ไม่ต่ำกว่า 1,000 คน</p> <p>6.การมีส่วนร่วมของประชาชนในชุมชน เพิ่มมากขึ้นไม่น้อยกว่าร้อยละ 30</p> <p>เชิงคุณภาพ</p> <p>1.กลุ่มเป้าหมายที่เข้าร่วมโครงการ เกิดความรู้ เข้าใจ และตระหนักถึงสิทธิหน้าที่ของพลเมืองและสังคม</p>			

โครงการ	เป้าหมาย	ตัวชี้วัด	ระยะดำเนินการ	งบประมาณ(บาท)	ผู้รับผิดชอบ
		<p>ประชาธิปไตยอันมีพระมหากษัตริย์เป็นประมุข ระดับความพึงพอใจของกลุ่มเป้าหมายที่เข้าร่วมไม่ต่ำกว่า 4.0 จากระดับ 5.0</p> <p>2.มีเครือข่ายเรียนรู้นอกห้องเรียน ประกอบด้วย โรงเรียน แหล่งเรียนรู้ และชุมชนที่มีศักยภาพ และสามารถดำเนินกิจกรรมเพื่อแพร่ขยายองค์ความรู้ได้ในวงกว้าง โดยมีเครือข่ายความร่วมมือดำเนินกิจกรรมอย่างต่อเนื่อง</p>			

ด้านที่ 3 ด้านสิ่งแวดล้อม

โครงการ	เป้าหมาย	ตัวชี้วัด	ระยะดำเนินการ	งบประมาณ(บาท)	ผู้รับผิดชอบ
ไม่มี					

ด้านที่ 4 ด้านการศึกษา

โครงการ	เป้าหมาย	ตัวชี้วัด	ระยะดำเนินการ	งบประมาณ(บาท)	ผู้รับผิดชอบ
โครงการพัฒนาความรู้ทักษะด้านภาษาอังกฤษ ในศตวรรษที่ 21	<p>1. เพื่อพัฒนาความรู้ ทักษะ ภาษาอังกฤษทั้ง 4 ด้าน (การฟัง การพูด การอ่าน และการเขียน) อีกทั้งยังเป็นการเตรียมความพร้อม ในการสอบวัดระดับมาตรฐาน คุณภาพภาษาอังกฤษให้แก่ นักศึกษา เพื่อให้ นักศึกษาสามารถพัฒนา ศักยภาพ และความสามารถในการ สอบวัดระดับมาตรฐาน คุณภาพ ภาษาอังกฤษตามมาตรฐานสากล CEFR B 1</p> <p>2. อาจารย์ และนักศึกษาได้รับโอกาส ความรู้ และประสบการณ์จากการ แลกเปลี่ยนเรียนรู้กับมหาวิทยาลัย อื่นในประเทศ</p> <p>3. แบบทดสอบความรู้ด้านภาษาอังกฤษ สำหรับนักศึกษา</p>	<p>เชิงปริมาณ</p> <p>1. มีอาจารย์ผู้เชี่ยวชาญชาว ต่างประเทศด้านภาษามาปฏิบัติ หน้าที่ประจำเต็มเวลาจำนวน 1 คน</p> <p>2. อาจารย์และนักศึกษาได้รับโอกาส ไปแลกเปลี่ยนยังมหาวิทยาลัยอื่น ในประเทศ จำนวน 30 คน</p> <p>3. มี software โปรแกรมด้าน ภาษาอังกฤษ 1 software</p> <p>4. มีข้อสอบที่เป็นมาตรฐาน ภาษาอังกฤษที่เทียบเท่าหรือ เทียบเคียงสากล 1,200 ข้อ</p> <p>5. มีหลักสูตรการเรียนการสอนแบบ International Program 10 หลักสูตร</p> <p>6. อาจารย์ผู้สอนที่สามารถสอนโดยใช้ ภาษาอังกฤษ 10 คน</p>	<p>1 ปี</p> <p>(ต.ค. 63 – ก.ย. 64)</p>	<p>3,700,000</p>	<p>คณะมนุษยศาสตร์และ สังคมศาสตร์</p>

โครงการ	เป้าหมาย	ตัวชี้วัด	ระยะดำเนินการ	งบประมาณ(บาท)	ผู้รับผิดชอบ
	4.มีหลักสูตรการเรียนการสอนแบบ International Program	<p>7.นักศึกษามหาวิทยาลัยราชภัฏ นครสวรรค์ ชั้นปีที่ 3 และชั้นปีที่ 4 เข้าร่วมกิจกรรมเสริมทักษะการสื่อสารด้วยภาษาอังกฤษ และเข้ารับการทดสอบทักษะภาษาอังกฤษมาตรฐานสากล จำนวน 2,500 คน</p> <p>เชิงคุณภาพ</p> <p>1.นักศึกษาที่สอบผ่านแบบทดสอบหลังการอบรม (posttest) ร้อยละ 70</p> <p>2.นักศึกษาที่ผ่านการทดสอบทักษะภาษาอังกฤษมาตรฐานสากล ร้อยละ 60</p> <p>3.อาจารย์ผู้สอนที่เข้าร่วมโครงการสามารถสอนโดยใช้ภาษาอังกฤษในการสอน ร้อยละ 80</p> <p>4.อาจารย์ เจ้าหน้าที่ และนักศึกษา มีทักษะด้านภาษาอังกฤษ ที่เทียบเท่าหรือเทียบเคียงมาตรฐานสากล</p>			

โครงการ	เป้าหมาย	ตัวชี้วัด	ระยะดำเนินการ	งบประมาณ(บาท)	ผู้รับผิดชอบ
		<p>5.ระดับทักษะทางด้านภาษาอังกฤษของนักศึกษาที่เรียนหลักสูตร International Program เทียบเท่าระดับ CEFR B1</p> <p>6.มาตรฐานของข้อสอบภาษาอังกฤษที่ได้จากการดำเนินการพัฒนาเทียบเท่าข้อสอบมาตรฐานสากล</p> <p>7.ระดับทักษะทางด้านภาษาอังกฤษของผู้ที่ใช้ software โปรแกรมด้านภาษาอังกฤษเทียบเท่าระดับ CEFR B1</p> <p>8.นักศึกษาหลักสูตรครุศาสตร์ผ่านเกณฑ์มาตรฐานทางความสามารถทางภาษาอังกฤษ TOEIC (500 คะแนน) ไม่น้อยกว่า</p>			

ตารางแสดงช่วงระยะเวลาการจัดโครงการ/กิจกรรม และปฏิทินการใช้จ่ายงบประมาณ

ลำดับ	โครงการ/กิจกรรม	งบประมาณ(บาท)			ไตรมาสที่ 1	ไตรมาสที่ 2	ไตรมาสที่ 3	ไตรมาสที่ 4	ผู้รับผิดชอบโครงการ
		งบแผ่นดิน	งบรายได้	งบอื่น ๆ					
1	โครงการพัฒนาคุณภาพชีวิตและยกระดับรายได้ให้กับคนในชุมชนฐานราก	3,000,000	-	-	2,940,000	-	60,000	-	คณะมนุษยศาสตร์ และสังคมศาสตร์
	1.กิจกรรมพัฒนาคุณภาพชีวิตและยกระดับรายได้ของประชาชนในเขตพื้นที่ จังหวัดนครสวรรค์ (ครัวเรือนในหมู่บ้านพื้นที่เป้าหมายใหม่)	-	-	-	735,000	-	15,000	-	
	2.กิจกรรมพัฒนาคุณภาพชีวิตและยกระดับรายได้ของประชาชนในเขตพื้นที่ จังหวัดนครสวรรค์ (ครัวเรือนในหมู่บ้านพื้นที่เป้าหมายเดิม)	-	-	-	735,000	-	15,000	-	

ลำดับ	โครงการ/กิจกรรม	งบประมาณ(บาท)			ไตรมาสที่ 1	ไตรมาสที่ 2	ไตรมาสที่ 3	ไตรมาสที่ 4	ผู้รับผิดชอบโครงการ
		งบแผ่นดิน	งบรายได้	งบอื่น ๆ					
	3.กิจกรรมพัฒนาคุณภาพชีวิตและยกระดับรายได้ของประชาชนในเขตพื้นที่ จังหวัดอุทัยธานี (ครัวเรือนในหมู่บ้านพื้นที่เป้าหมายใหม่)	-	-	-	735,000	-	15,000	-	คณะมนุษยศาสตร์และสังคมศาสตร์
	4.กิจกรรมพัฒนาคุณภาพชีวิตและยกระดับรายได้ของประชาชนในเขตพื้นที่ จังหวัดอุทัยธานี (ครัวเรือนในหมู่บ้านพื้นที่เป้าหมายเดิม)	-	-	-	735,000	-	15,000	-	
2	โครงการส่งเสริมความรักสามัคคีเข้าใจสิทธิหน้าที่ของตนเองและผู้อื่นภายใต้พื้นฐานของสังคมประชาธิปไตยอันมีพระมหากษัตริย์เป็นประมุข	3,000,000	-	-	757,950	1,749,550	492,500	-	
	1.กิจกรรมสำรวจและรวบรวมข้อมูลกลุ่มเป้าหมายฯ	-	-	-	404,000	-	-	-	

ลำดับ	โครงการ/กิจกรรม	งบประมาณ(บาท)			ไตรมาสที่ 1	ไตรมาสที่ 2	ไตรมาสที่ 3	ไตรมาสที่ 4	ผู้รับผิดชอบโครงการ
		งบแผ่นดิน	งบรายได้	งบอื่น ๆ					
	2.กิจกรรมการพัฒนาหลักสูตรการเรียนรู้เพิ่มศักยภาพนักศึกษาสู่ "วิศวกรสังคม"ฯ	-	-	-	253,900	-	-	-	คณะมนุษยศาสตร์ และสังคมศาสตร์
	3.กิจกรรมอบรมกลุ่มเป้าหมาย	-	-	-	100,000	-	-	-	
	4.กิจกรรมเครือข่ายชุมชนท้องถิ่นด้านศิลปวัฒนธรรม ประเพณี ภูมิปัญญาท้องถิ่นฯ	-	-	-	-	770,000	-	-	
	5.กิจกรรมเครือข่ายโรงเรียน/สถานศึกษาตามคุณลักษณะคนไทยที่พึงประสงค์ 4 ประการฯ	-	-	-	-	770,000	-	-	
	6.กิจกรรมสร้างแหล่งเรียนรู้ชุมชนและโรงเรียน/สถานศึกษาฯ	-	-	-	-	209,550	-	-	
	7.กิจกรรมสานสัมพันธ์เครือข่ายชุมชน/โรงเรียนฯ	-	-	-	-	-	492,500	-	

ลำดับ	โครงการ/กิจกรรม	งบประมาณ(บาท)			ไตรมาสที่ 1	ไตรมาสที่ 2	ไตรมาสที่ 3	ไตรมาสที่ 4	ผู้รับผิดชอบโครงการ
		งบแผ่นดิน	งบรายได้	งบอื่น ๆ					
3	โครงการพัฒนาความรู้ทักษะด้านภาษาอังกฤษ ในศตวรรษที่ 21	3,700,000	-	-	194,150	3,344,080	126,645	35,125	คณะมนุษยศาสตร์ และสังคมศาสตร์
	1. กิจกรรมแลกเปลี่ยนเรียนรู้กับมหาวิทยาลัยในประเทศ	-	-	-	-	-	91,520	-	
	2. กิจกรรมการพัฒนาหลักสูตรที่มีการเรียนการสอนแบบ International Program	-	-	-	-	50,000	-	-	
	3. กิจกรรมพัฒนาข้อสอบมาตรฐานภาษาอังกฤษ	-	-	-	-	-	-	-	
	4. กิจกรรมพัฒนาระบบงานด้านภาษาอังกฤษ	-	-	-	-	-	-	-	
	5. กิจกรรมพัฒนาศักยภาพการสอนโดยใช้ภาษาอังกฤษ	-	-	-	-	195,800	-	-	
	6. กิจกรรมพัฒนาทักษะภาษาอังกฤษและทดสอบมาตรฐานให้แก่นักศึกษา	-	-	-	-	3,098,280	-	-	
	7. กิจกรรมการทดสอบทักษะภาษาอังกฤษมาตรฐานสากล	-	-	-	-	-	35,125	35,125	

ลำดับ	โครงการ/กิจกรรม	งบประมาณ(บาท)			ไตรมาสที่ 1	ไตรมาสที่ 2	ไตรมาสที่ 3	ไตรมาสที่ 4	ผู้รับผิดชอบโครงการ
		งบแผ่นดิน	งบรายได้	งบอื่น ๆ					
	8. กิจกรรมอบรมพัฒนาทักษะทางภาษาอังกฤษให้แก่บุคลากรสายสนับสนุน	-	-	-	194,150	-	-	-	คณะมนุษยศาสตร์ และสังคมศาสตร์